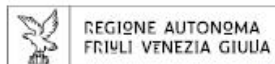




S·H·E

Schools for Health in Europe



UFFICIO SCOLASTICO REGIONALE  
PER IL FRIULI VENEZIA GIULIA



SCUOLE CHE PROMUOVONO SALUTE  
Incontro regionale Friuli Venezia Giulia

# Il modello di scuole che promuovono salute: sfide e opportunità

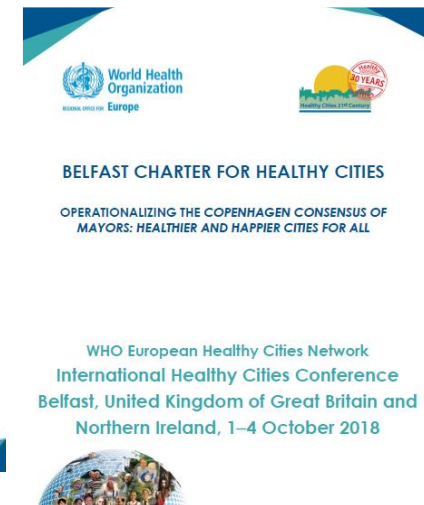
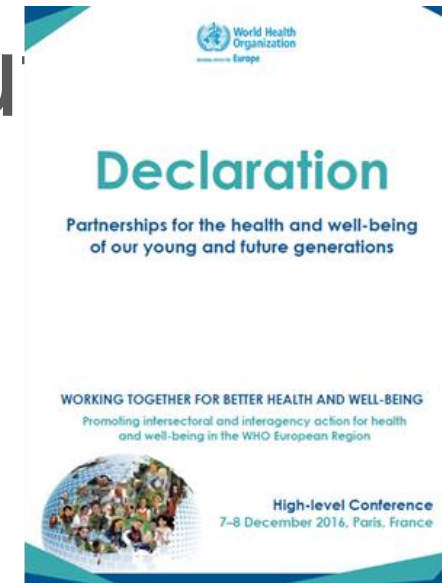
Veronica Velasco

*Università degli Studi di Milano-  
Bicocca*

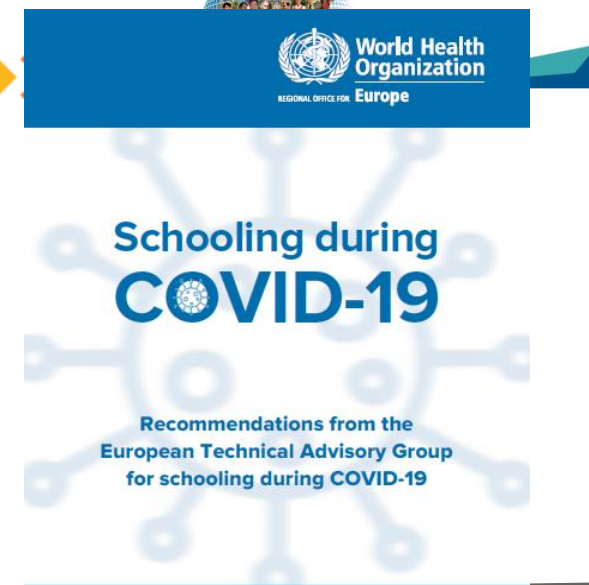
*Dipartimento di Psicologia  
Health & Sustainability Lab*

# Scuole che promuovono salute

- Si tratta di un approccio promosso dall'**Organizzazione Mondiale della Sanità** da oltre 25 anni
- Nasce dai principi della **Carta di Ottawa** (1986)
- OMS e UNESCO hanno lanciato la sfida di «**Making every school a health promoting school**»
- Rappresenta una delle strategie più diffuse di **collaborazione intersettoriale** coinvolgendo il mondo sanitario e quello educativo
- Si è dimostrata **capace di promuovere la salute fisica, mentale e sociale** degli studenti e del personale scolastico (Langford et al., 2014; Stewart-Brown, 2002; King et al., 2010)



**ADOLESCENTS 2030** ➤  
Action for Adolescents.  
Deliver the Promise.  
Reach our Goals.







# Valori e principi



## Valori

- Equità
- Sostenibilità
- Inclusione
- Empowerment
- Democrazia

## Principi

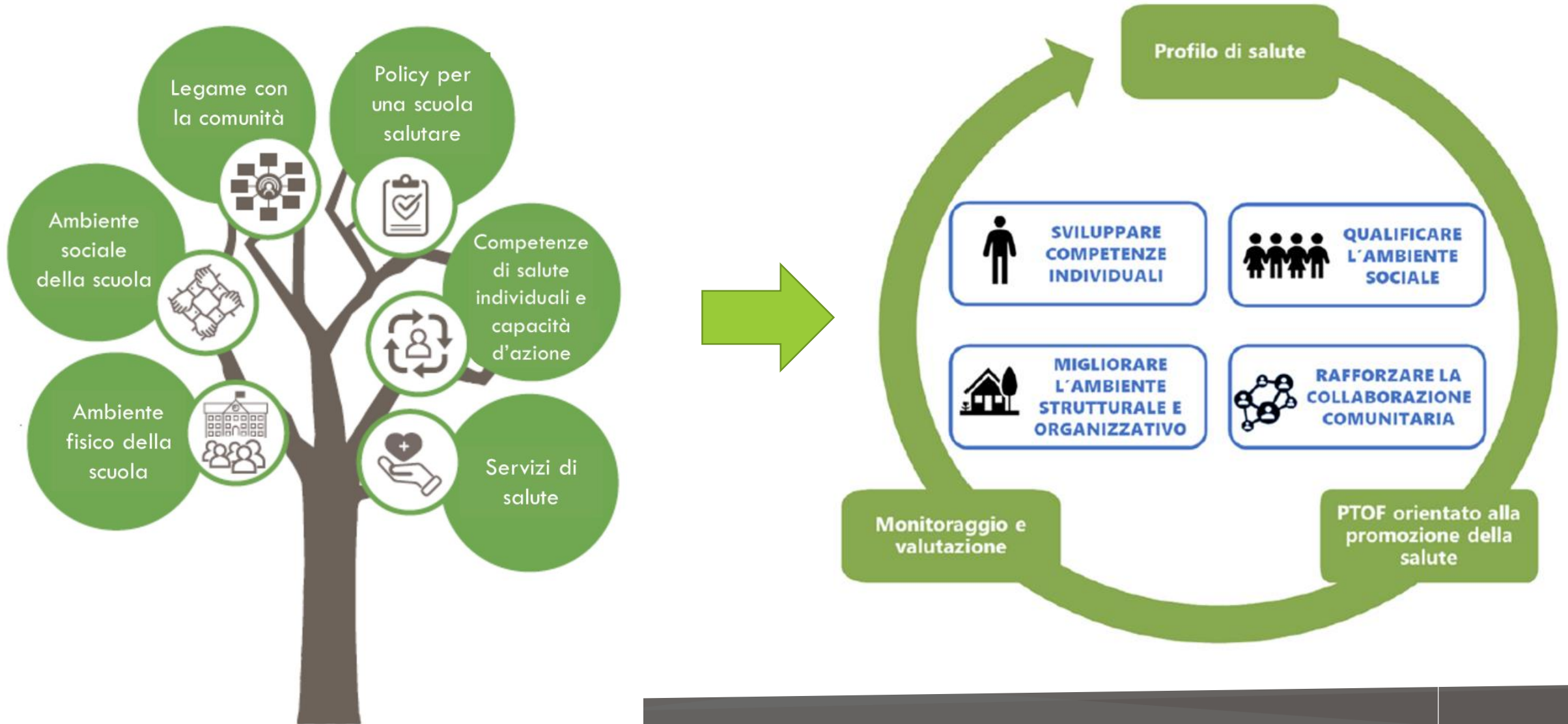
- Approccio globale alla salute
- Partecipazione
- Qualità
- Evidenze
- Scuola e comunità

# Legame tra apprendimento e salute



- Chi segue un buon percorso scolastico ha livelli più alti di salute
- L'istruzione è uno dei principali fattori che influenzano le disuguaglianze
- Le persone che hanno alti livelli di benessere e comportamenti salutari apprendono meglio
- Chi ha competenze di salute consolidate apprende più facilmente

# Il modello globale SPS



# Il modello globale SPS





# Perché è importante questo modello?



MULTIFATTORIALITÀ  
DEI  
COMPORAMENTI E  
DEL BENESSERE



COERENZA  
EDUCATIVA



ABITUDINI



PEDAGOGIA  
LATENTE DELLE  
ROUTINE  
SCOLASTICHE



APPRENDIMENTO  
ESPERENZIALE



# Perché è importante questo modello?



MULTIFATTORIALITÀ  
DEI  
COMPORAMENTI E  
DEL BENESSERE



COERENZA  
EDUCATIVA



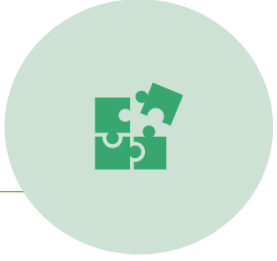
ABITUDINI



PEDAGOGIA  
LATENTE DELLE  
ROUTINE  
SCOLASTICHE



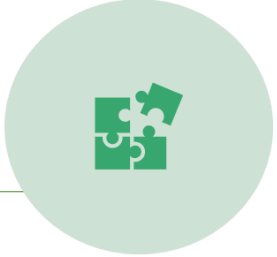
APPRENDIMENTO  
ESPERENZIALE



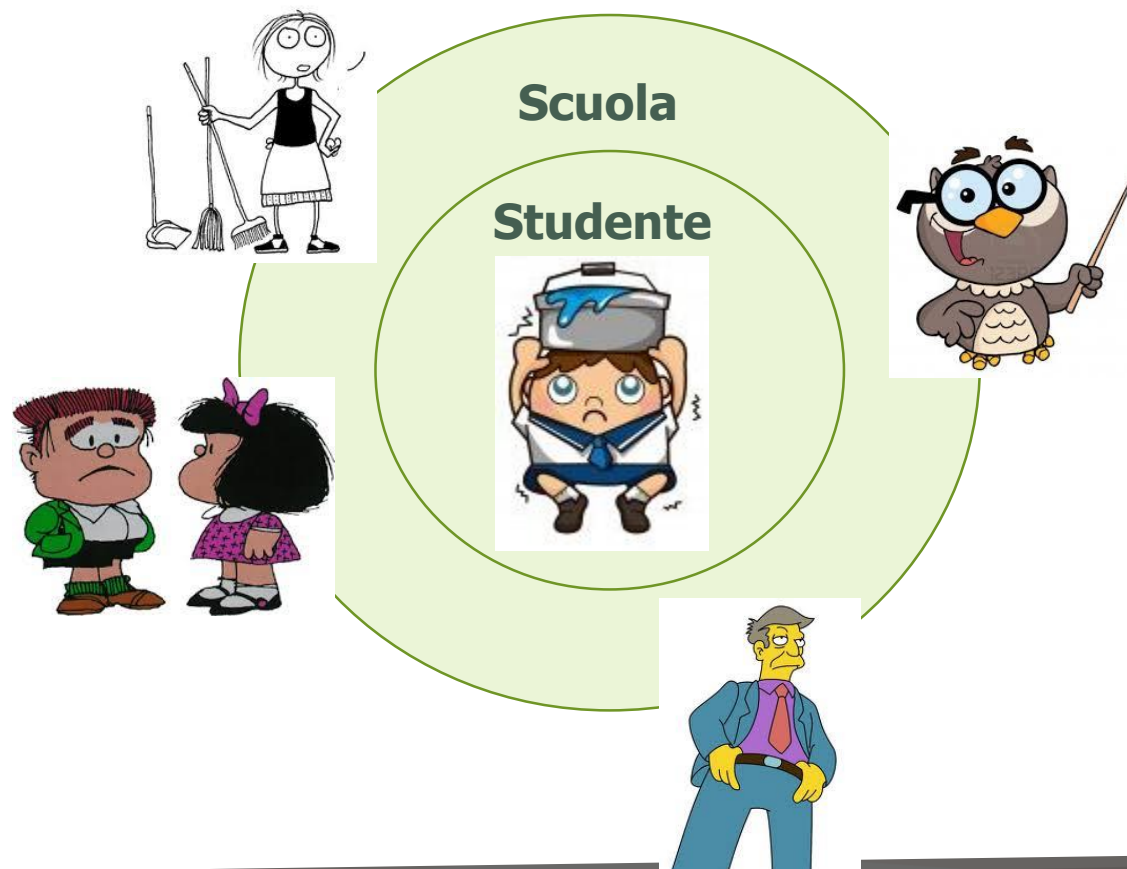
MULTIFATTORIALITÀ  
DEI COMPORTAMENTI  
E DEL BENESSERE

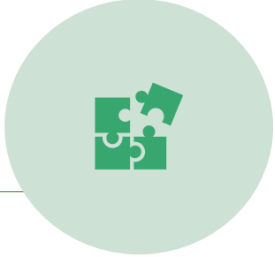
**Studente**



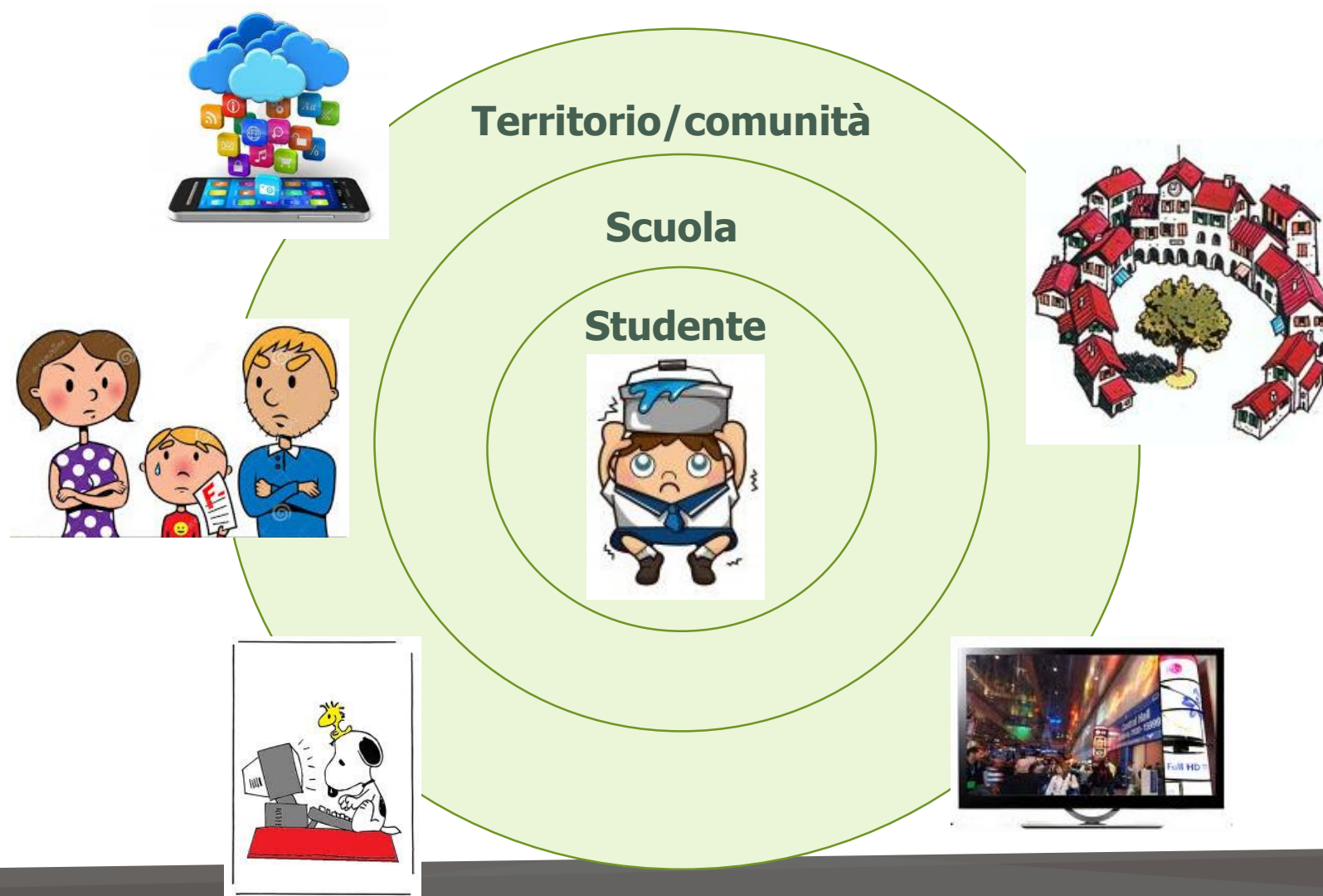


MULTIFATTORIALITÀ  
DEI COMPORTAMENTI  
E DEL BENESSERE

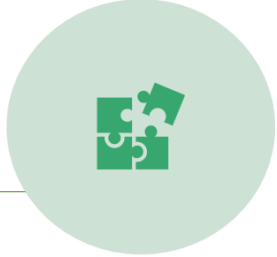




MULTIFATTORIALITÀ  
DEI COMPORAMENTI  
E DEL BENESSERE







MULTIFATTORIALITÀ  
DEI COMPORTAMENTI  
E DEL BENESSERE



### L'Educazione Civica

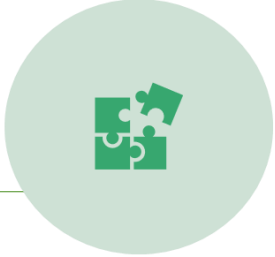
Un percorso per formare cittadini responsabili

Da settembre 2020 l'Educazione Civica è una disciplina trasversale che interessa tutti i gradi scolastici, a partire dalla scuola dell'infanzia fino alla scuola secondaria di II grado.

L'insegnamento ruota intorno a **tre nuclei tematici principali**:

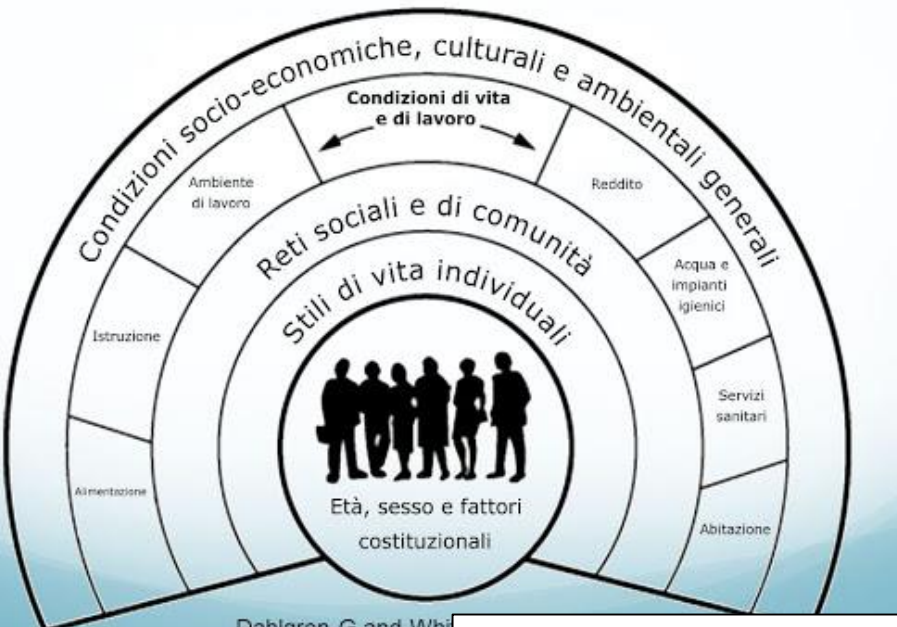
- 1 **COSTITUZIONE**, diritto (nazionale e internazionale), legalità e solidarietà
- 2 **SVILUPPO SOSTENIBILE**, educazione ambientale, conoscenza e tutela del patrimonio e del territorio
- 3 **CITTADINANZA DIGITALE**





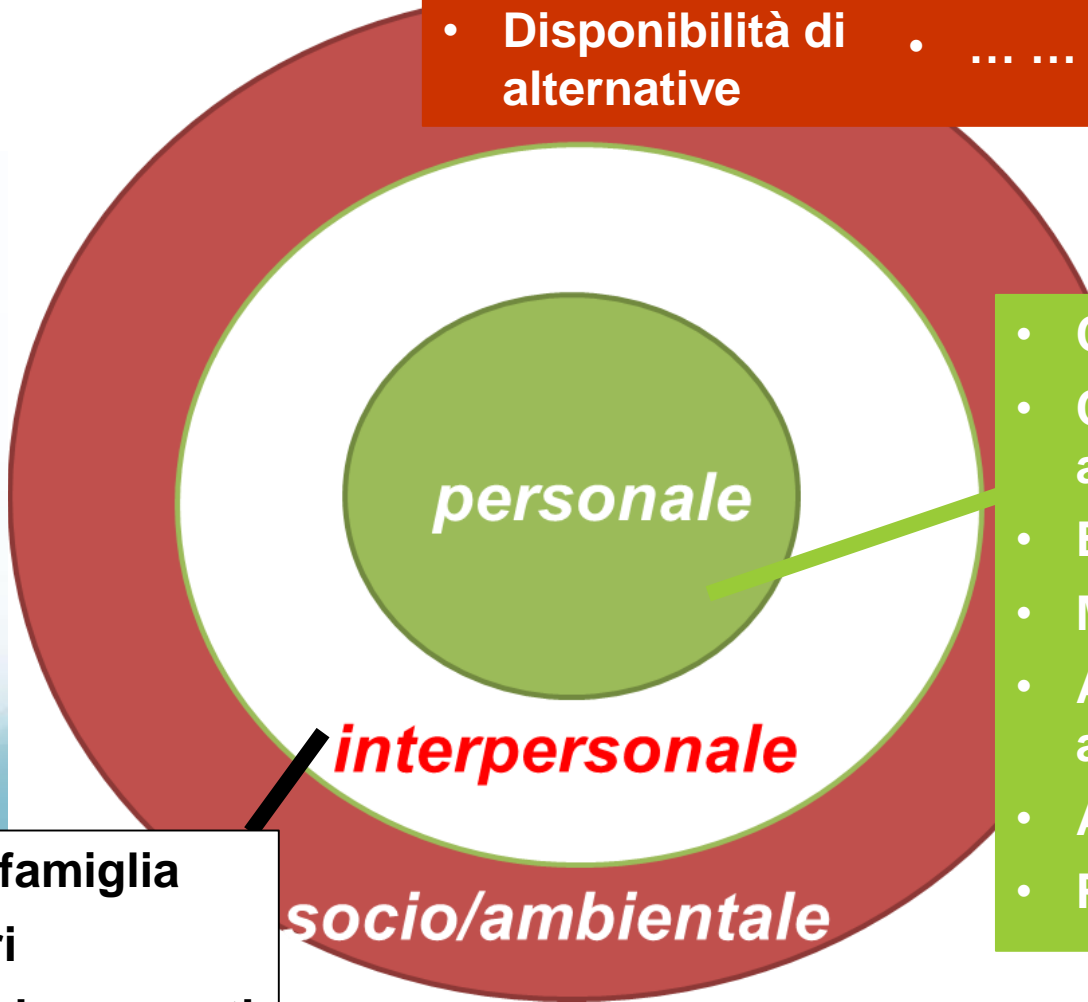
# MULTIFATTORIALITÀ DEI COMPORAMENTI E DEL BENESSERE

determinanti della salute



Dahlgren G and Whitehead

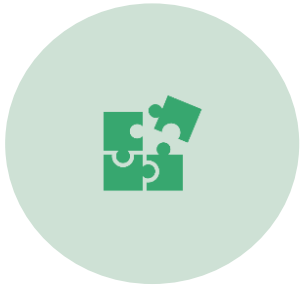
- Regole
- Disponibilità dei comportamenti
- Disponibilità di alternative
- Media
- Modelli
- Politiche
- ... ..



- Conoscenze
- Credenze, opinioni e atteggiamenti
- Emozioni
- Motivazione
- Autostima- autoefficacia
- Abilità e life skill
- Personalità

- **Rapporti con la famiglia**
- **Rapporti coi pari**
- **Rapporti con gli insegnanti**
- **Altri adulti significativi**
- ... ..

# Perché è importante questo modello?



MULTIFATTORIALITÀ  
DEI  
COMPORAMENTI E  
DEL BENESSERE



COERENZA  
EDUCATIVA



ABITUDINI



PEDAGOGIA  
LATENTE DELLE  
ROUTINE  
SCOLASTICHE



APPRENDIMENTO  
ESPERENZIALE

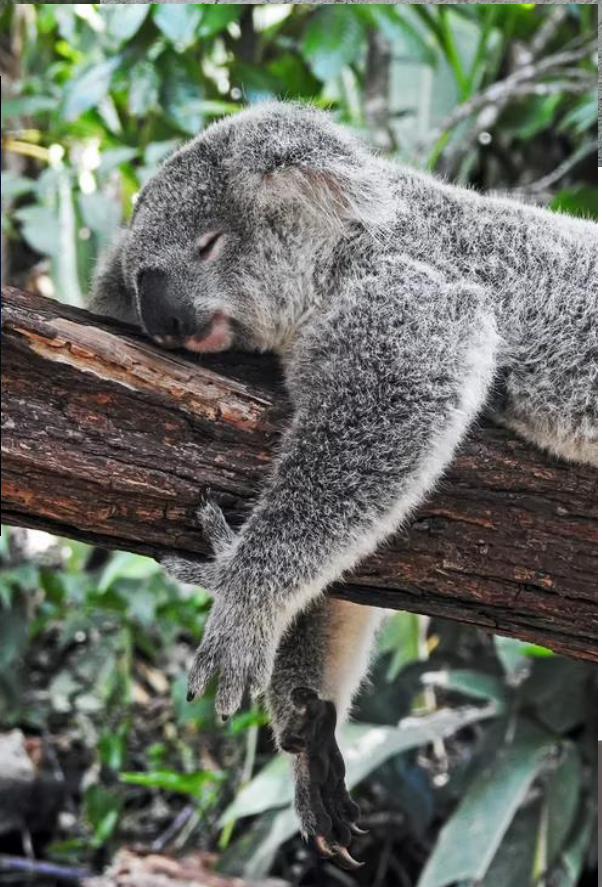


Cosa vi fa **stare bene**? Cosa migliora la vostra **salute**?

In che modo la vostra **routine giornaliera** influenza i vostri comportamenti di salute e il vostro benessere?



# Cosa ci fa stare bene?





ABITUDINI



PEDAGOGIA LATENTE  
DELLE ROUTINE  
SCOLASTICHE

- Le abitudini sono **forme di automatismo** nelle risposte che si sviluppano quando le persone ripetono azioni in circostanze stabili (Verplanken & Wood, 2006)
- Sono **automatiche, gratificanti e funzionali**, associate con particolari **aspettative** sul comportamento o sul contesto
- Per creare nuove abitudini è necessario: **ripetizione** del comportamento, **rinforzo**, trovare una **comportamento alternativo significativo** per la persona
- Le **routine scolastiche** rappresentano delle iterazioni temporali standardizzate della variabili di contesto (attori, strutture e attività)
- Le routine offrono **esperienze**, promuovono l'acquisizione di **norme di comportamento**, creano o consolidano **abitudini**

Parolini, 2018

# Perché è importante questo modello?



MULTIFATTORIALITÀ  
DEI  
COMPORAMENTI E  
DEL BENESSERE



COERENZA  
EDUCATIVA



ABITUDINI



PEDAGOGIA  
LATENTE DELLE  
ROUTINE  
SCOLASTICHE



APPRENDIMENTO  
ESPERENZIALE



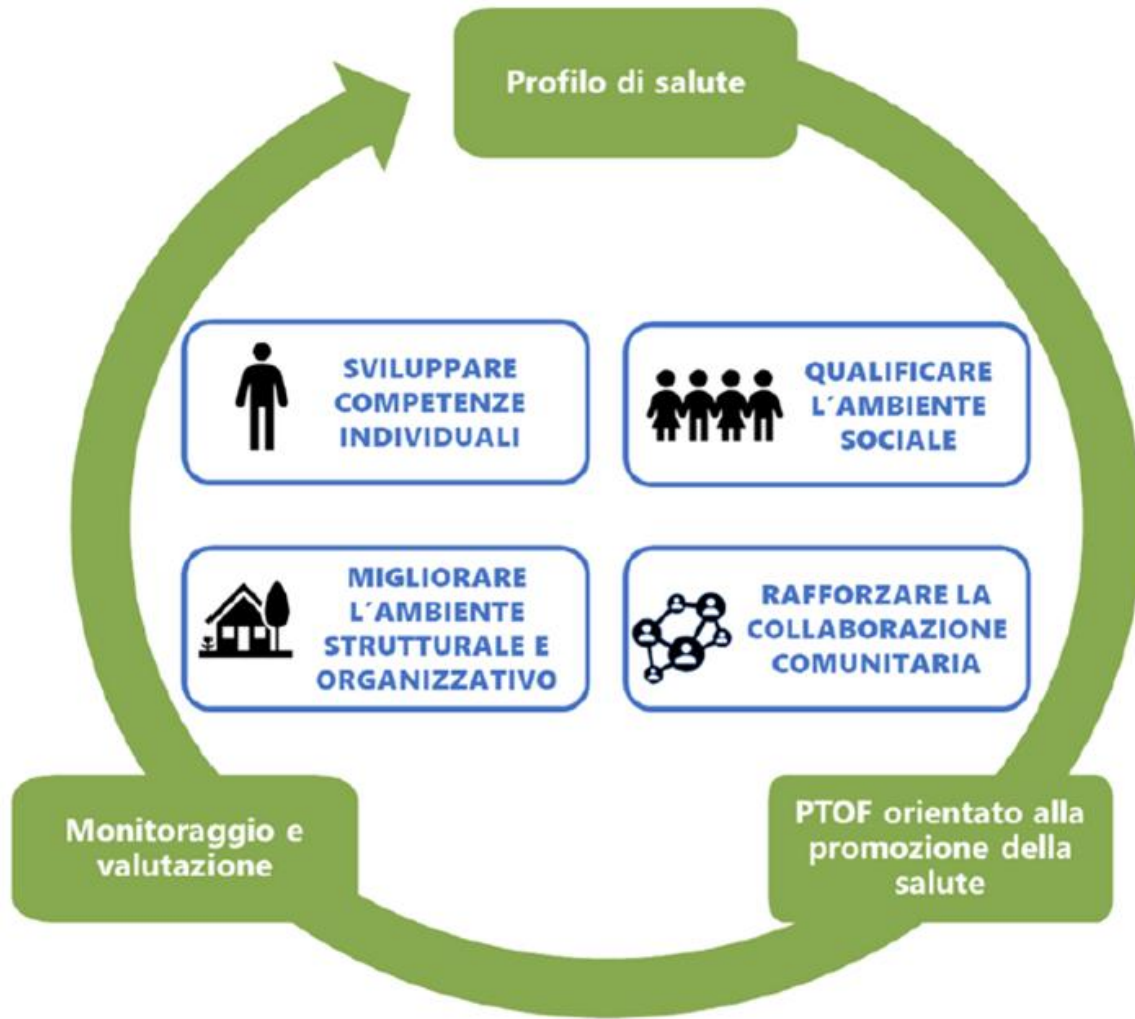






## APPRENDIMENTO ESPERENZIALE

- Teoria dell'apprendimento sociale (Bandura, 1978): definisce che l'apprendimento avviene tramite 3 modalità
  - Esperienza diretta
  - Esperienza vicaria (imitazione e osservazione)
  - Stati emotivi e fisiologici
  
- Le persone imparano attraverso **esperienze positive** che rinforzino la loro **autoefficacia percepita**



- Dare l'opportunità a tutti gli studenti di vivere esperienze salutari quotidianamente nei propri contesti di vita insieme ad altri
- Agire sui diversi livelli dei fattori di rischio e di protezione



**Cosa fare nel concreto? Quali strumenti esistono?**

# Scuole che Promuovono Salute: cosa fare?

## AZIONE PROGRAMMATORIA E DI GOVERNANCE

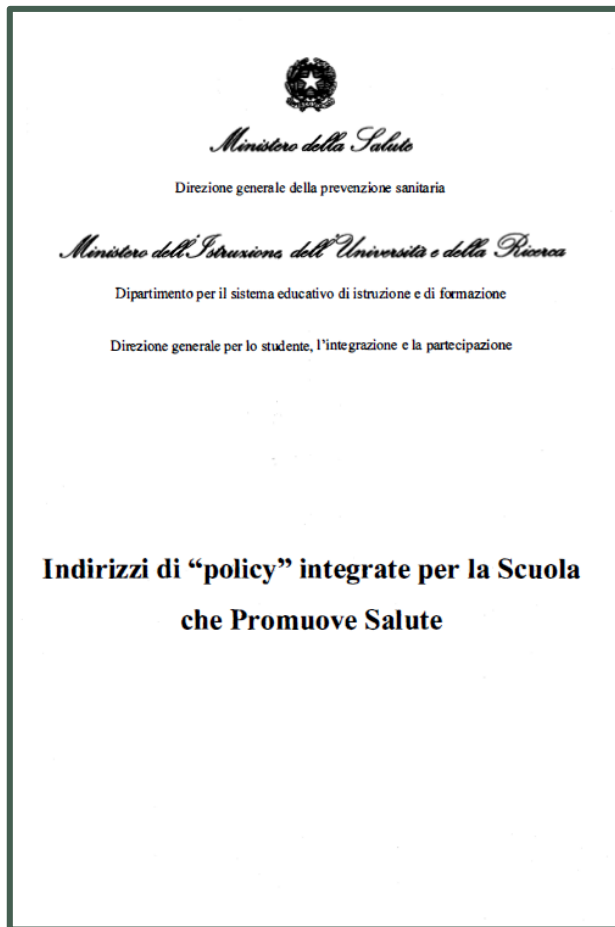
1. **Collaborazione intersettoriale** tra il Sistema sanitario e quello scolastico
2. **Rete di scuole e enti** per la promozione della salute

## AZIONE SINGOLA SCUOLA

3. **Programmazione scolastica** con un'attenzione alla promozione della salute
4. **Azioni:** buone pratiche, programmi evidence-based e policy scolastiche

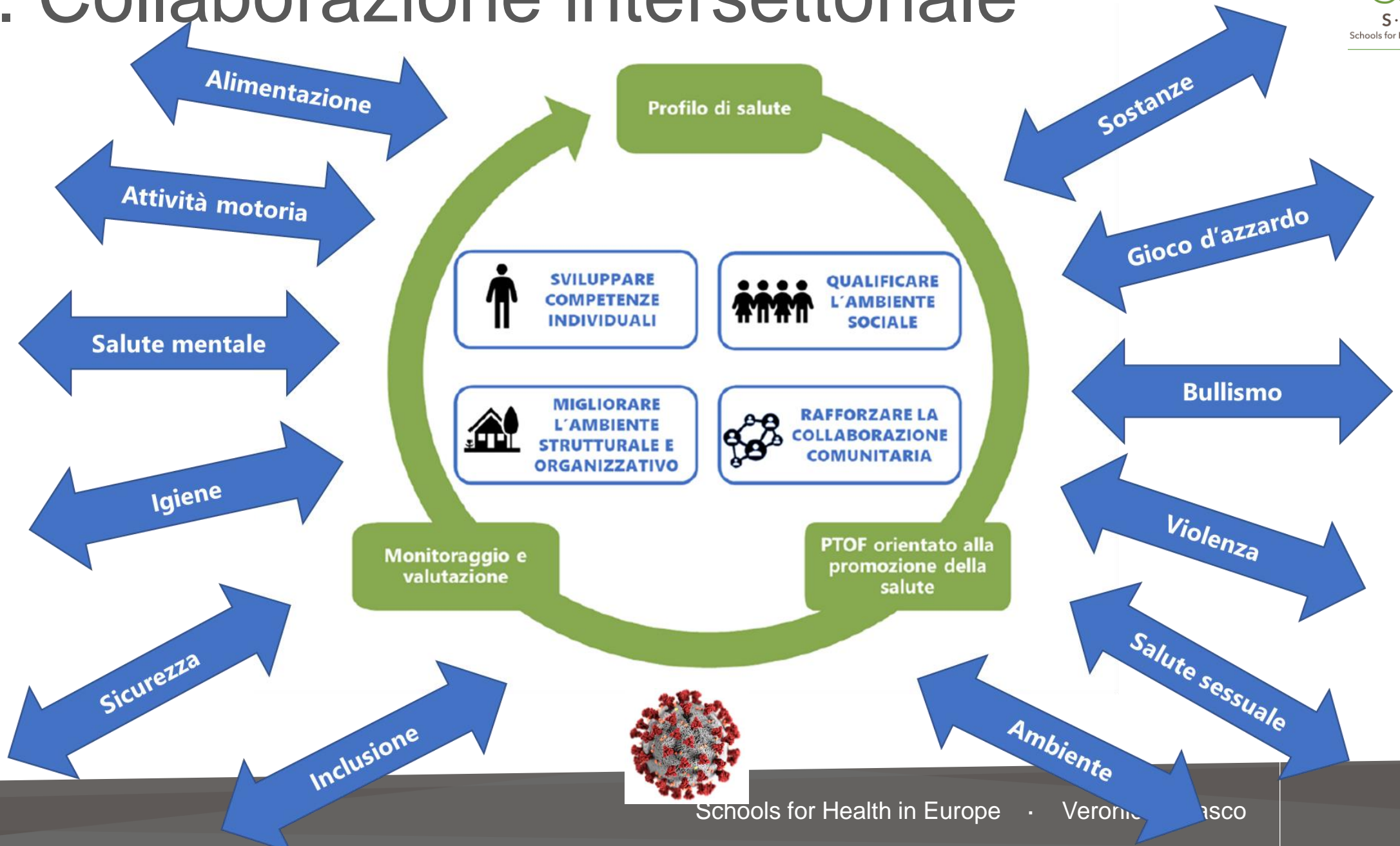


# 1. Collaborazione intersettoriale

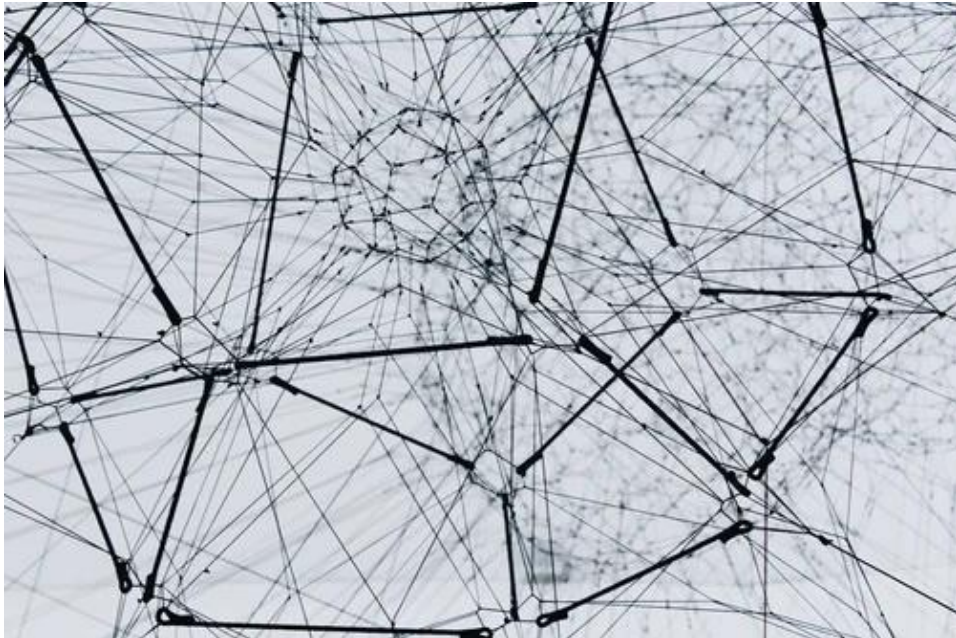


- L' "Approccio scolastico globale" rende evidente come il sistema Scolastico e il sistema Sanitario, abbiano **fondamentali interessi comuni** la cui combinazione può consentire alla scuola di diventare un luogo dove imparare, lavorare e vivere "meglio" e al tempo stesso "guadagnare salute"
- Strutturare tra "Scuola" e "Salute" **un percorso congiunto e continuativo di medio e lungo termine**, rendendo sinergici obiettivi e programmi riguardanti la salute e il benessere, che rispondano a criteri di efficacia e appropriatezza e che garantiscono continuità e sostenibilità
- Attivare una **azione di governance integrata intersistemica**

# 1. Collaborazione intersettoriale



## 2. Rete di scuole e enti per la promozione della salute



- Rete di scopo regolata da uno specifico accordo
- Scambio di pratiche e strategie
- Gruppi di lavoro e definizione materiali comuni
- Attività integrate
- Comunità di appartenenza



# 2. Rete SPS Lombardia

## RETE DELLE SCUOLE CHE PROMUOVONO SALUTE LOMBARDIA

### ACCORDO DI RETE

“Scuole che Promuovono Salute – Lombardia”

guadagnare salute Regione Lombardia Ufficio Scolastico per la Lombardia

### RETE DELLE SCUOLE CHE PROMUOVONO SALUTE LOMBARDIA

NEWS DAL SITO SCUOLE CHE PROMUOVONO SALUTE – RETE SPS LOMBARDIA

[www.scuolapromuovesalute.it](http://www.scuolapromuovesalute.it)

Ecco alcune news. Sul sito puoi trovare molte altre iniziative e documenti

Webinar “La Scuola che Promuove Salute ai tempi del Covid-19: un modello per promuovere la salute della comunità scolastica e linee d’azione della Rete SPS -Lombardia”  
25 febbraio 2021

guadagnare salute Regione Lombardia Ufficio Scolastico per la Lombardia

### RETE DELLE SCUOLE CHE PROMUOVONO SALUTE LOMBARDIA

Webinar “Il movimento a scuola ai tempi del Covid-19 per una Scuola che Promuove Salute: esperienze e pratiche della Rete SPS - Lombardia”  
25 marzo 2021

guadagnare salute Regione Lombardia Ufficio Scolastico per la Lombardia

### RETE DELLE SCUOLE CHE PROMUOVONO SALUTE LOMBARDIA

Webinar “Rete Delle Scuole Che Promuovono Salute – Lombardia: dalla pandemia al nuovo Piano Regionale Prevenzione”  
15 dicembre 2021

SCUOLE CHE PROMUOVONO SALUTE  
3° MEETING DELLA RETE LOMBARDIA  
«Una rete che sostiene una alleanza»

Milano, 27 marzo 2019  
Palazzo Lombardia – Auditorium Testori & Sala Salesin

guadagnare salute Regione Lombardia SHE PoliS Lombardia

guadagnare salute Regione Lombardia Ufficio Scolastico per la Lombardia SHE

### LA SCUOLA CHE “FA BENE”

L’esperienza della Rete delle Scuole che Promuovono Salute in Lombardia

benessere collaborare scuola  
life skills salute attività fisica alimentazione comunità

Milano, maggio 2014

guadagnare salute Regione Lombardia Ufficio Scolastico per la Lombardia SHE

### 2° MEETING RETE REGIONALE SCUOLE CHE PROMUOVONO SALUTE IN LOMBARDIA

una rete che sostiene il cambiamento

25 ottobre 2016  
UniCredit Pavilion  
Piazza Gae Aulenti, 10  
Milano

guadagnare salute Regione Lombardia SHE UniCredit Pavilion



# 2. Rete SPS Lombardia



Estensione LST

APPENDICE E

ALLINEAMENTO COMPETENZE CHIAVE PER L'APPRENDIMENTO PERMANENTE E LST LOMBARDIA



## PIANO OFFERTA FORMATIVA TRIENNALE

Ispirato all'approccio Health-Promoting Schools (SHE)



## Il supporto psicologico per una Scuola che Promuove Salute



Indicazioni per "rendere facili" "stili di vita attivi" in ambiente scolastico in epoca Covid-19



## SCUOLA IN MOVIMENTO

Promuovere stili di vita attivi secondo il modello della Scuola che Promuove Salute



## MODELLO DELLA SCUOLA CHE PROMUOVE SALUTE E GESTIONE DELL'EMERGENZA COVID-19

Documento a cura di Veronica Velasco<sup>1</sup>, Liliana Coppola<sup>2</sup>, Mariacira Veneruso<sup>3</sup>, per il Coordinamento regionale della Rete "Scuole che Promuovono Salute – Lombardia"

# Scuole che Promuovono Salute: cosa fare?

## AZIONE PROGRAMMATORIA E DI GOVERNANCE

1. **Collaborazione intersettoriale** tra il Sistema sanitario e quello scolastico
2. **Rete di scuole e enti** per la promozione della salute

## AZIONE SINGOLA SCUOLA

3. **Programmazione scolastica** con un'attenzione alla promozione della salute
4. **Azioni:** buone pratiche, programmi evidence-based e policy scolastiche

# 3. Programmazione scolastica



**Estensione LST**

APPENDICE E  
ALLINEAMENTO COMPETENZE CHIAVE PER  
L'APPRENDIMENTO PERMANENTE E LST LOMBARDIA



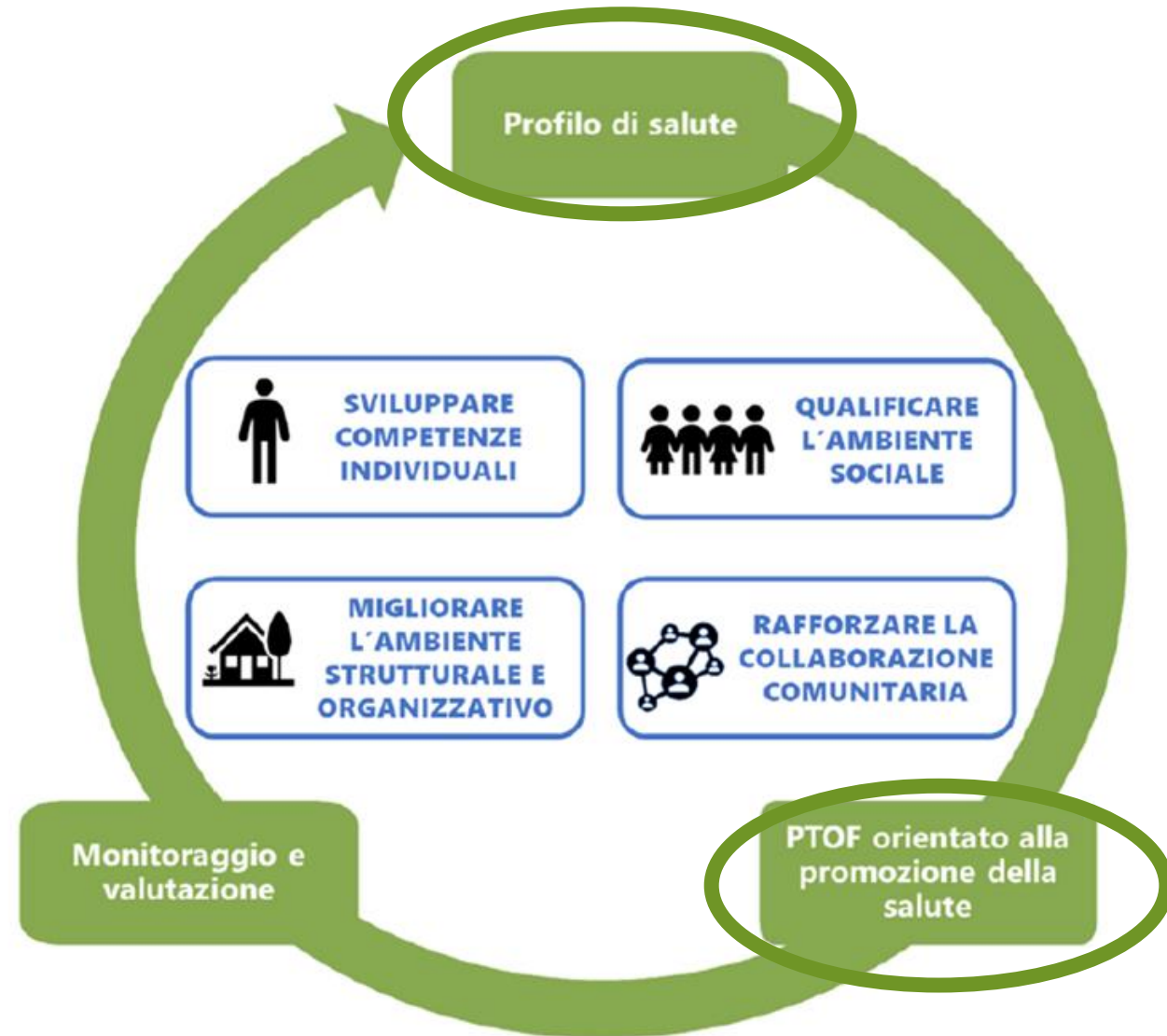
## Il Profilo della tua Scuola

Strumento di valutazione al servizio della scuola attraverso il quale è possibile, a partire da un approccio sociale e sanitario, leggere la realtà con strumenti quantitativi e qualitativi.



## PIANO OFFERTA FORMATIVA TRIENNALE

Ispirato all'approccio Health-Promoting Schools (SHE)



# Allineamento competenze chiave e life skill



- competenza alfabetica funzionale
- competenza multilinguistica
- competenza matematica e competenza in scienze, tecnologie e ingegneria
- competenza digitale
- competenza personale, sociale e capacità di imparare a imparare
- competenza in materia di cittadinanza
- competenza imprenditoriale
- competenza in materia di consapevolezza ed espressione culturali

*Raccomandazione 2006/962/CE e 2018/C 189/01*



# Allineamento competenze chiave e life



ECPS Educational, Cultural and Psychological Studies  
JOURNAL

HOME ABOUT LOGIN REGISTER CATEGORIES SEARCH CURRENT ARCHIVES ANNOUNCEMENTS INDEXING  
ECPS-SERIES ECPS-SEMINARS

Home > No 22 (2020) > **Crispiatico**

La progettazione scolastica orientata alla promozione della salute. Un percorso di dialogo intersettoriale per l'allineamento delle competenze chiave per l'apprendimento e «life skill»

Maria Grazia Crispiatico, Patrizia Bestetti, Veronica Velasco, Corrado Celata, Liliana Coppola, Gruppo Estensione LST



Estensione LST

## APPENDICE E

ALLINEAMENTO COMPETENZE CHIAVE PER  
L'APPRENDIMENTO PERMANENTE E LST LOMBARDIA

<https://www.scuolapromuovesalute.it/buone-pratiche/>

<https://www.ledonline.it/index.php/ECPS-Journal/article/view/1985>

- **Competenze chiave europee** (fonte: Raccomandazione 2006/962/CE del 18 dicembre 2006 del Parlamento europeo e del Consiglio):
- **Competenze del Profilo dello studente** (fonte: D. L. 62/2017, Nota Miur 1865/2017 e D. M. 742/2017)
- **Traguardi per lo sviluppo delle competenze** (fonte: Indicazioni Nazionali per il Curricolo 2012 – a norma dell'Art.1 del DPR 89/2009)
- **Contributo Life skill** (fonte: OMS, 1993 Life skills education for children and adolescents in schools)
- **Contributo del LST** (fonte: Tabella su abilità insegnante nel LST program)

# 4. Azioni: alcuni criteri di efficacia



- Come scegliere?
- Quali criteri?

# 4. Azioni: alcuni criteri di efficacia

- **Azioni interne:** rinforzano risorse interne stabili, messe in atto dagli insegnanti o altri membri della comunità scolastica
- **Azioni consistenti:** durano nel tempo, rinforzano l'azione in più momenti, coinvolgono molte classi e insegnanti
- **Azioni globali:** agiscono su più componenti del Modello SPS; coinvolgono tutti gli attori della comunità scolastica
- **Azioni sostenibili:** si integrano nell'organizzazione e nella routine scolastica
- **Metodo:** si basano sull'apprendimento esperienziale, offrono la possibilità di mettere in atto comportamenti di salute, favoriscono la partecipazione
- **Contenuti:** rinforzano i fattori di protezione e lo sviluppo positivo degli studenti; si basano su teorie specifiche
- **Efficacia:** la loro efficacia è stata dimostrata da studi scientifici e la loro realizzazione viene promossa a livello nazionale e internazionale
- **Qualità dell'implementazione:** vengono implementate fedelmente e con attenzione ai processi
- **Equità:** promuove e garantisce che tutti i destinatari abbiano pari opportunità di migliorare e preservare la propria salute

# Il ruolo degli insegnanti

## Ruolo pedagogico

- Educare gli studenti
- Promuovere il benessere degli studenti
- Essere un punto di riferimento per gli studenti
- Favorire la realizzazione personale degli studenti
- Ascoltare gli studenti quando ne hanno bisogno

## Ruolo promozionale

- Promuovere stili di vita salutari fra gli studenti
- Promuovere negli studenti competenze di cittadinanza attiva
- Organizzare attività che arricchiscano le opportunità formative per gli studenti
- Valutare le competenze trasversali degli studenti
- Rendere gli studenti consapevoli dei loro processi di apprendimento

## Ruolo tradizionale

- Valutare le conoscenze degli studenti
- Insegnare la propria materia
- Trasmettere agli studenti conoscenze




# Il ruolo degli insegnanti



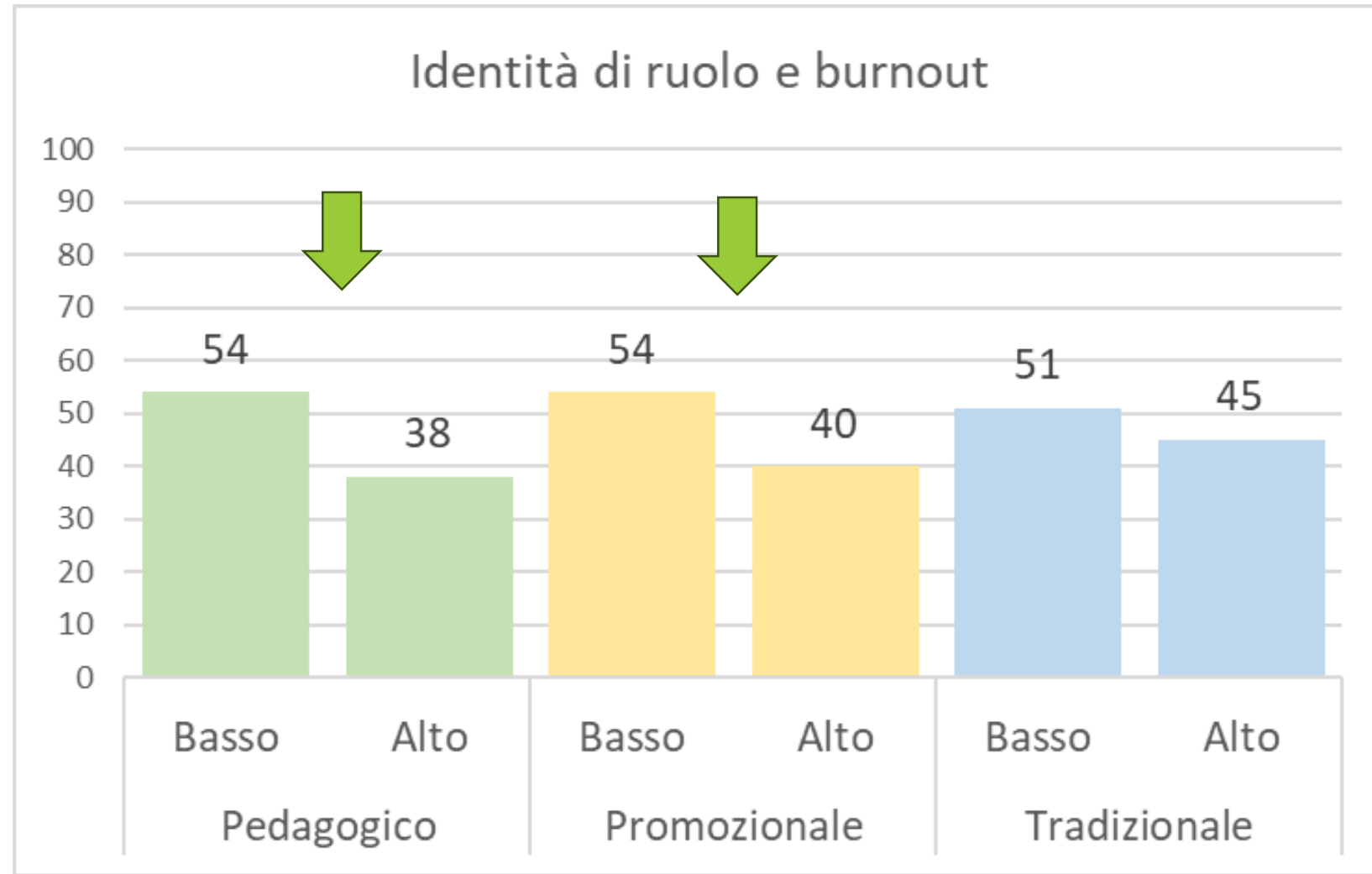
- Ricerca **HBSC Insegnanti 2022**
- Campione rappresentativo degli insegnanti delle **scuole secondarie di I e II grado**
- Hanno partecipato **5847 insegnanti** della Lombardia

VD	VI	Beta	R quadro
Burn EE	Pedagogico	-.154***	.048
	Promozionale	-.088***	
	Tradizionale	-.005	
Burn RP	Pedagogico	.307***	.184
	Promozionale	.137***	
	Tradizionale	.056***	
Burn CI	Pedagogico	-.213***	.095
	Promozionale	-.138***	
	Tradizionale	.021	

 = Beta > .100

# Il ruolo degli insegnanti

- Ricerca **HBSC Insegnanti 2022**
- Campione rappresentativo di insegnanti delle **scuole secondarie di I e II grado**
- Hanno partecipato **5847 insegnanti** della Lombardia





[www.schoolsforhealth.org](http://www.schoolsforhealth.org)

[www.scuolapromuovesalute.it](http://www.scuolapromuovesalute.it)



[veronica.velasco@unimib.it](mailto:veronica.velasco@unimib.it)

<https://hslab.psicologia.unimib.it/>

[www.linkedin.com/company/health-sustainability-lab](http://www.linkedin.com/company/health-sustainability-lab)