



**Ampliamento del sito Natura 2000 ZSC IT3320006
Conca di Fusine**

**Approvazione delle Misure di
conservazione sito specifiche
(LR 7/08, art. 10)**



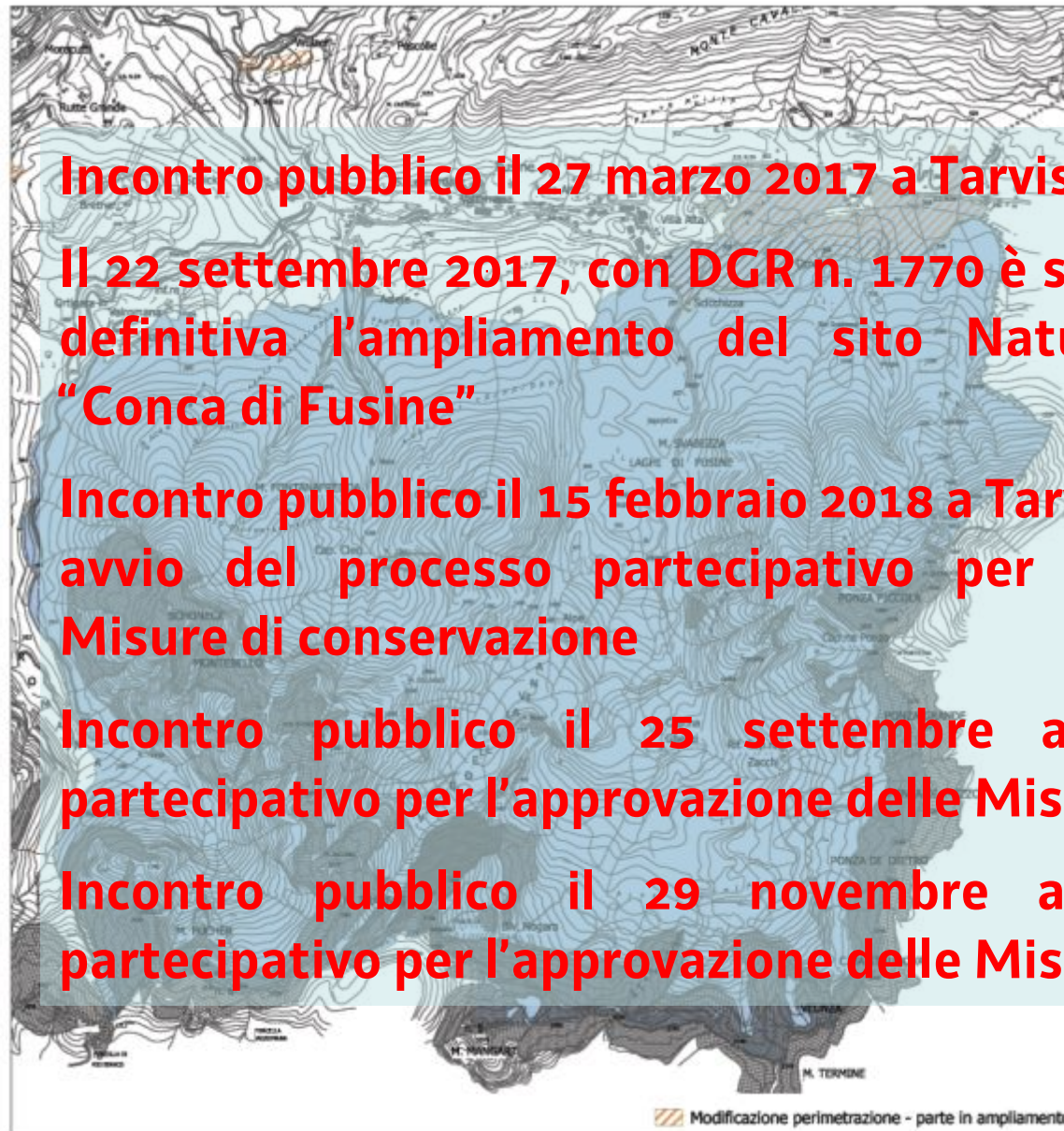
Incontro pubblico il 27 marzo 2017 a Tarvisio

Il 22 settembre 2017, con DGR n. 1770 è stato approvato in via definitiva l'ampliamento del sito Natura 2000 IT3320006 "Conca di Fusine"

Incontro pubblico il 15 febbraio 2018 a Tarvisio: avvio del processo partecipativo per l'approvazione delle Misure di conservazione

Incontro pubblico il 25 settembre a Tarvisio: processo partecipativo per l'approvazione delle Misure di conservazione

Incontro pubblico il 29 novembre a Tarvisio: processo partecipativo per l'approvazione delle Misure di conservazione



DIRETTIVE 79/409/CEE e 92/43/CEE

CONCA DI FUSINE

IT3320006

Sito di tipo "B" (SIC senza relazioni con altro sito NATURA 2000)

Cartografia di riferimento
CRN 1/25.000
Stampa in scala 1/30.000

Modificazione perimetrazione - parte in ampliamento

IL SEGRETARIO GENERALE

IL VICEPRESIDENTE



TUTELA DELL'AMBIENTE, SOSTENIBILITÀ E GESTIONE DELLE RISORSE NATURALI

AREE NATURALI

- > Le aree protette regionali e nazionali
- > La rete europea Natura 2000 per la tutela della biodiversità
- > Prati stabili

ECOSISTEMI



SVILUPPO SOSTENIBILE



AMBITI DI INTERESSE



GESTIONE DEI RIFIUTI E TUTELA DALL'INQUINAMENTO



DIFESA DEL SUOLO E PREVENZIONE



GESTIONE VENATORIA



FUNCHI



DANNI CAUSATI DA ANIMALI SELVATICI



ROCCOLI E BRESSANE



La rete europea natura 2000 per la tutela della biodiversità

PROCESSO PARTECIPATIVO PER L'APPROVAZIONE DELLE MISURE DI CONSERVAZIONE SITOSPECIFICHE DELL'AMPLIAMENTO DEL SITO IT3320006 "CONCA DI FUSINE"

Con l'incontro del 15 febbraio 2018 a Tarvisio ha preso avvio il processo partecipativo e consultivo per l'approvazione delle Misure di conservazione sito-specifiche dell'ampliamento del sito IT3320006 "Conca di Fusine". Di seguito è possibile consultare e scaricare la documentazione presentata e formulare osservazioni e proposte di modifica inviando tramite l' **apposito modulo** a paesaggio@regione.fvg.it.

Il termine per la presentazione delle osservazioni è fissato indicativamente al **15 marzo 2018**.

- [PRESENTAZIONE DELL'INCONTRO DEL 15 FEBBRAIO 2018 A TARVISIO](#)
- [MISURE SITO-SPECIFICHE CONCA DI FUSINE](#)
- [MISURE TRASVERSALI CONCA DI FUSINE](#)

MODULO OSSERVAZIONI

CONTATTI

**Struttura stabile osservatorio
biodiversita' sede in udine**

coordinatore

Umberto Fattori

indirizzo

UDINE - Via Sabbadini, 31

telefono

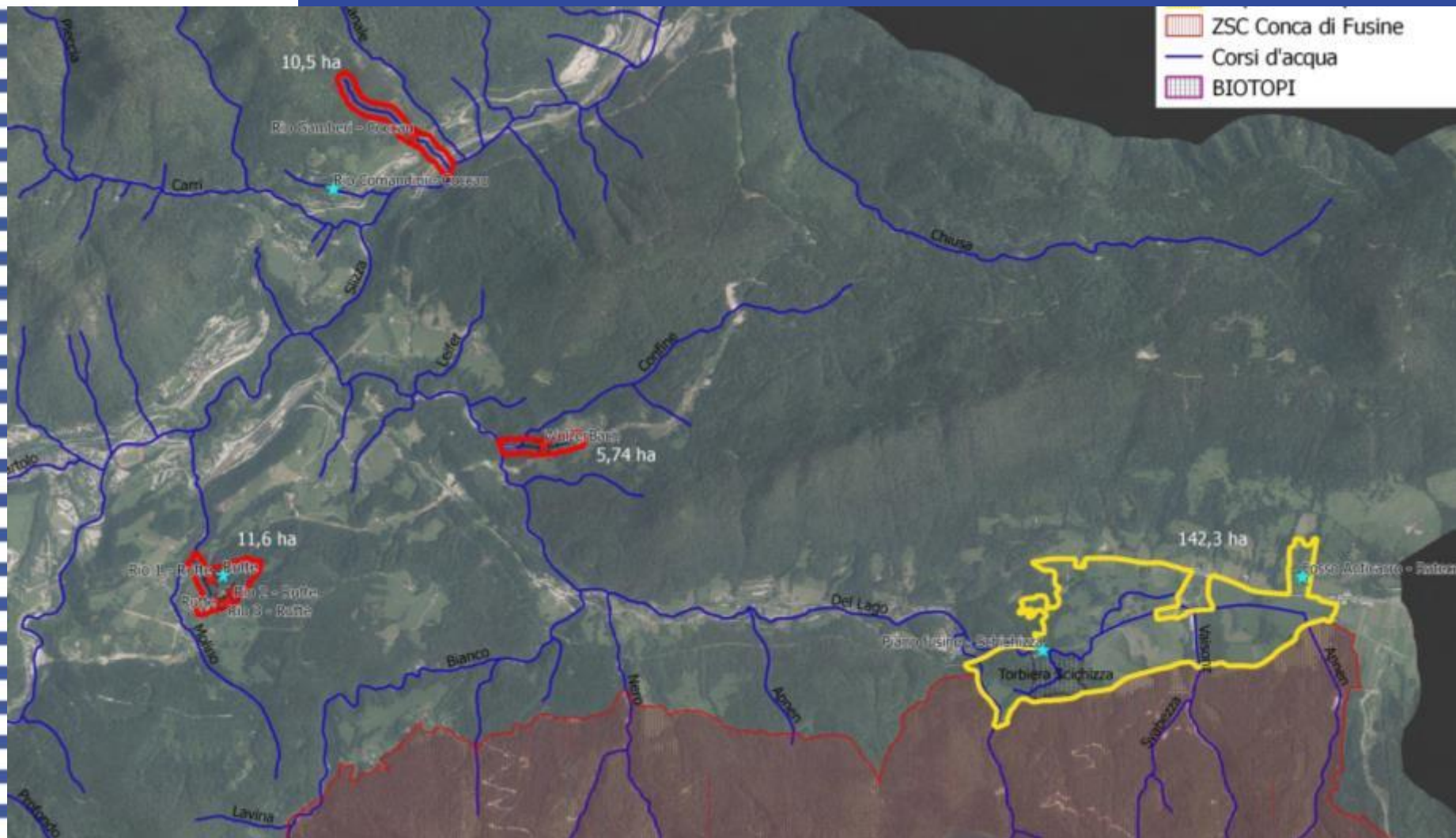
0432555660

e-mail

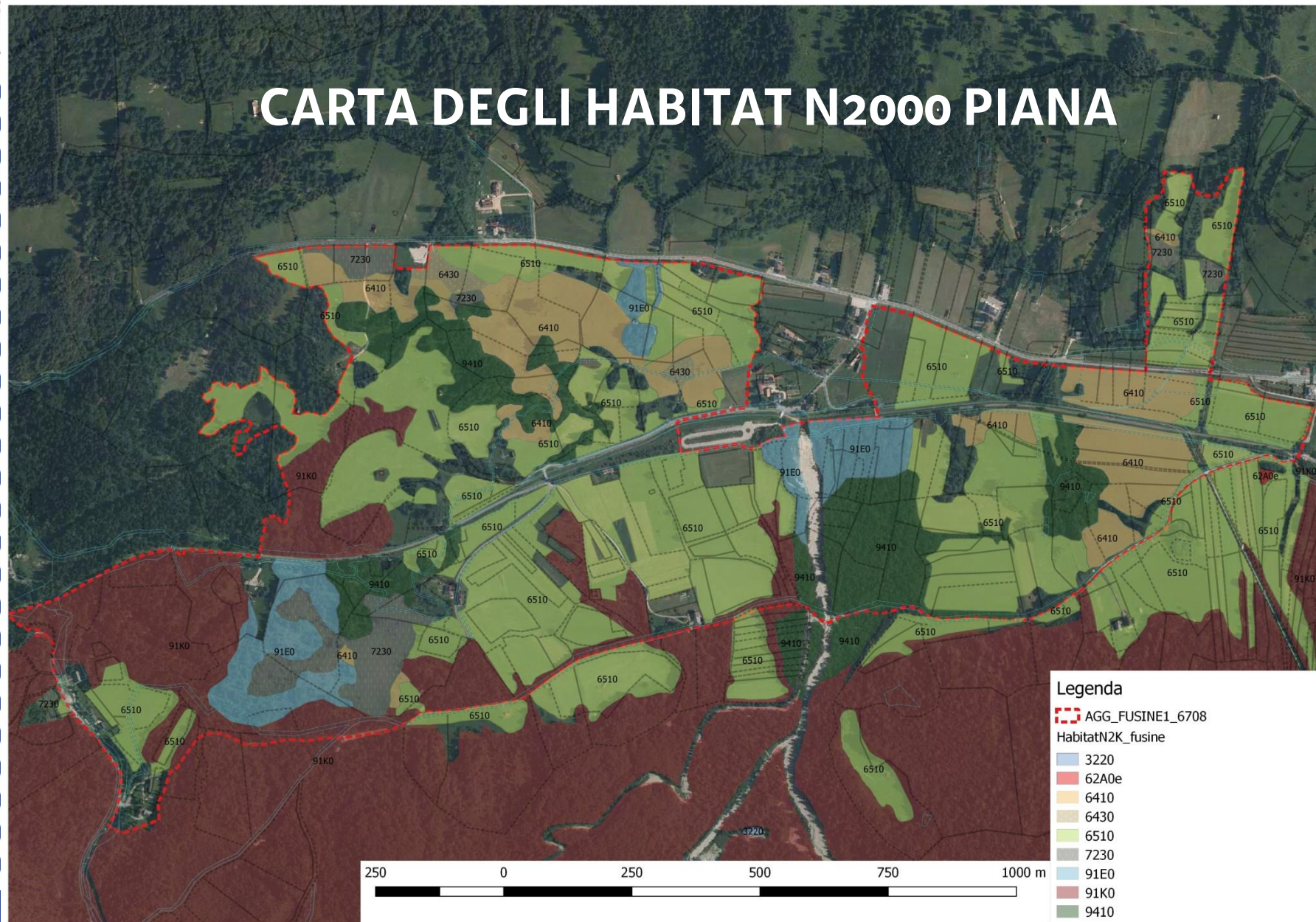
umberto.fattori@regione.fvg.it

posta certificata

agricoltura@certregione.fvg.it











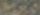
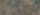
CARTA DEGLI HABITAT N2000 PIANA

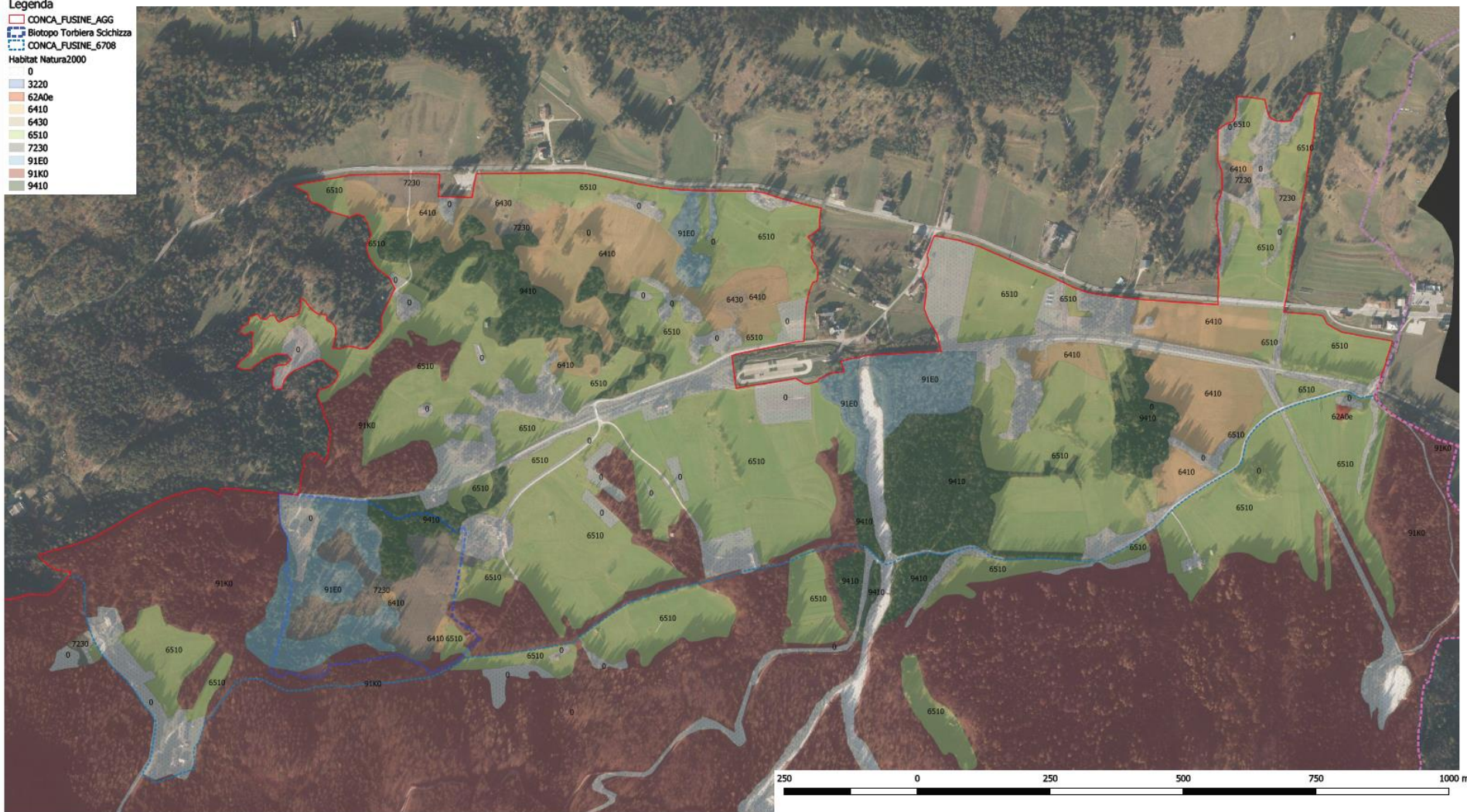




CARTA DEGLI HABITAT N2000 PIANA

Legenda

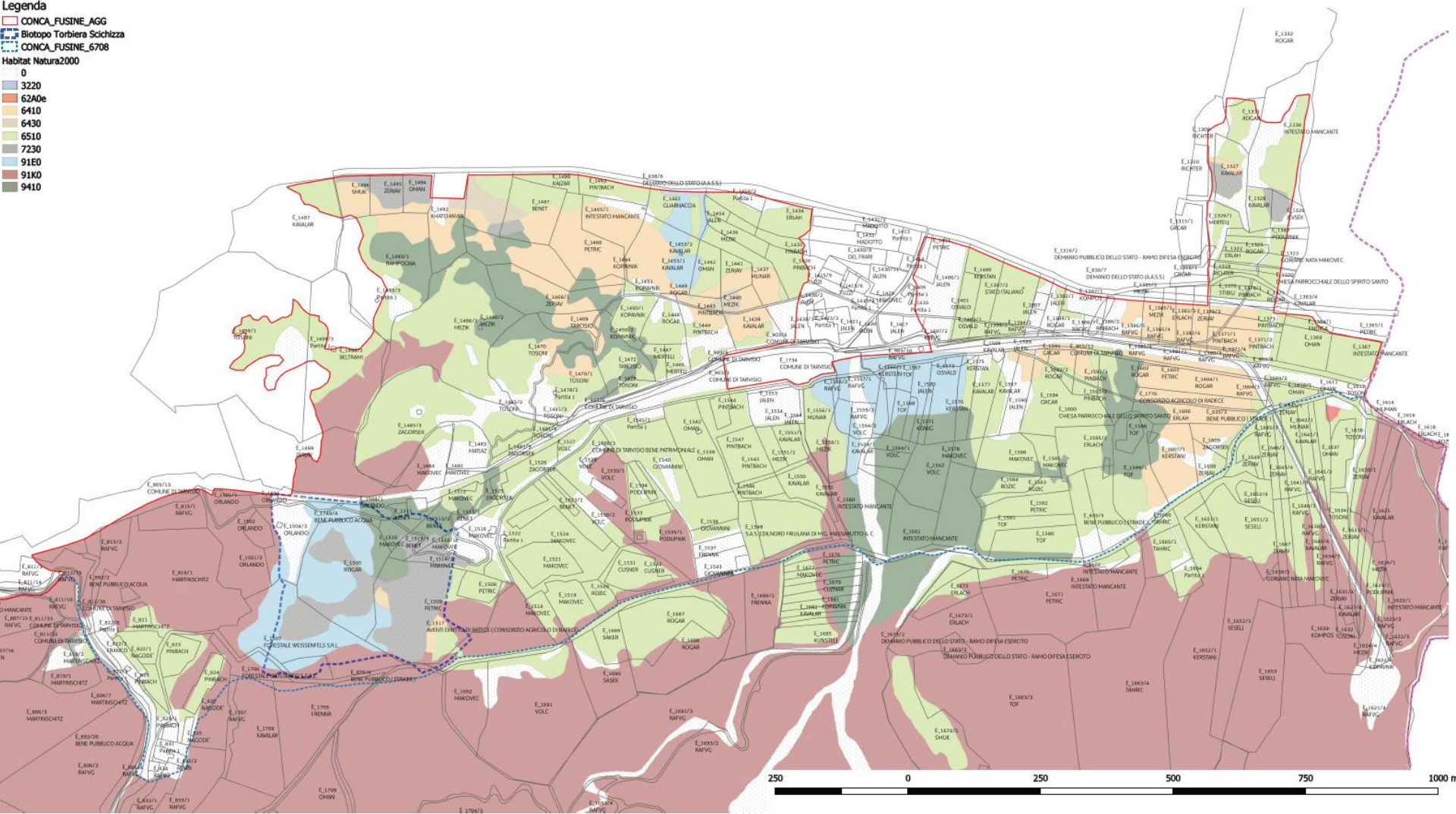
-  CONCA_FUSINE_AGG
-  Biotopo Torbiera Scichizza
-  CONCA_FUSINE_6708
- Habitat Natura2000**
-  0
-  3220
-  62A0e
-  6410
-  6430
-  6510
-  7230
-  91E0
-  91K0
-  9410



CARTA DEGLI HABITAT N2000 PIANA

Legenda

- CONCA_FUSINE_AGG
- Biotopo Torbiera Schizza
- CONCA_FUSINE_6708
- Habitat Natura2000**
- 0
- 3220
- 62A0e
- 6410
- 6430
- 6510
- 7230
- 91E0
- 91K0
- 9410





Consorzio di Rateče: 97 proprietari 2.500 ha

Habitat Natura 2000	Area Piana di Fusine, in ha
6410 Prati umidi	14.60
6430 Prati umidi	0.79
6510 Prati da sfalcio	52.78
7230 Torbiera	5.01



CL.	Mq	n° particelle	%
1	da 0 a 1000 mq	180	59.02
2	da 1000 a 2000 mq	47	15.41
3	da 2000 a 3000 mq	24	7.87
4	da 3000 a 4000 mq	14	4.59
5	da 4000 a 5000 mq	14	4.59
6	da 5000 a 6000 mq	4	1.31
7	da 6000 a 7000 mq	6	1.97
8	da 7000 a 8000 mq	7	2.30
9	da 8000 a 9000 mq	2	0.66
10	da 9000 a 10000 mq	1	0.33
11	da 10000 a 12000 mq	2	0.66
12	da 12000 a 17000 mq	1	0.33
13	da 17000 a 18000 mq	1	0.33
14	da 18000 a 20000 mq	1	0.33
	Totale di 6510	305	100.00



FORMAZIONI ERBOSE NATURALI E SEMINATURALI

6170 Formazioni erbose calcicole alpine e subalpine

6430 Bordure planiziali, montane e alpine di megaforbie idrofile

62A0 Formazioni erbose secche della regione submediterranea orientale (Scorzoneratalia villosae)

6410 Praterie con Molinia su terreni calcarei, torbosi o argilloso-limosi (Molinia caeruleae)

6510 Praterie magre da fieno a bassa altitudine (Alopecurus pratensis, Sanguisorba officinalis)

Allegato: I della Direttiva 92/43/CEE

Principali caratteristiche

6170: praterie che si sviluppano su suoli calcarei o ricchi in basi dal piano altimontano a quello alpino

62A0: praterie e pascoli su suoli carbonatici di origine prevalentemente secondaria ed un tempo condizionate dal pascolamento; si sviluppano da suoli molto primitivi sino a suoli potenti

6410: praterie che si sviluppano in presenza di elevata disponibilità idrica su suoli sia torbosi che minerali, dalla fascia planiziale a quella montana; si tratta di formazione oligo-mesotrofiche, legate allo sfalcio

6510: prati da mesici a pingui, regolarmente falciati e concimati in modo non intensivo, floristicamente ricchi, distribuiti dalla pianura alla fascia montana inferiore, riferibili all'alleanza Arrhenatherion; si includono anche prato-pascoli con affine composizione floristica; sono comunità legate a pratiche agronomiche non intensive (concimazioni e sfalci)

6430: ambiente caratterizzato da vegetazioni ad alte erbe che si sviluppano su substrati a forte contenuto idrico e ricchi in nutrienti; sono presenti lungo i corsi d'acqua e talora costituiscono l'orlo di boschi palustri; sono qui inclusi anche le formazioni a megaforbie mesofile del piano subalpino

Tipologia		PRGC
RE	<u>Divieto di dissodamento o qualsiasi intervento atto ad alterare il suolo, il cotico vegetale e la composizione floristica dell'habitat</u> . Per l'habitat 6510 è possibile <u>effettuare</u> la trasformazione culturale a seminativo fino ad un massimo del 10% della superficie del corpo fondiario.	NO
RE	La fertilizzazione azotata è disciplinata dal regolamento sull'utilizzazione agronomica dei fertilizzanti azotati (DPR 3/2013)	NO
RE	6410, 6430: divieto di attività di drenaggio e di modifica sostanziale del reticolo idrico non direttamente funzionali alla gestione del SIC; sono fatti salvi gli interventi di ordinaria manutenzione del reticolo <u>idrico</u>	NO
RE	Mantenimento dell'attività di pascolo purché non causi degrado o alterazione degli habitat <u>prativi</u>	NO
GA	Sfalcio regolare da associarsi alle attività di pascolo nella fascia montana di bassa quota, recupero e gestione delle aree aperte a vegetazione erbacea, delle aree a prato pascolo e dell'attività tradizionale di coltivazione dei prati magri di media <u>montagna</u>	NO
GA	<u>Eliminazione</u> progressiva di tutti i presidi drenanti di origine antropica (scoline, punti di captazione ecc.) e mantenimento di eventuali canali scolanti a bassa profondità rispetto al <u>piano campagna</u> (20-30 cm)	NO



RE

Divieto di dissodamento o qualsiasi intervento atto ad alterare il suolo, il cotico vegetale e la composizione floristica dell'habitat. Per l'habitat 6510 è possibile effettuare la trasformazione culturale a seminativo fino a 1.000 m². Per la parte eccedente i 1.000 m² la trasformazione non può essere superiore al 20 % della superficie dell'habitat 6510 **della particella catastale**

CL.	mq	n° particelle	%	Seminativo 1000 mq + 20%	
				da	a
1	da 0 a 1000 mq	180	59.02	0	1000
2	da 1000 a 2000 mq	47	15.41	1000	1200
3	da 2000 a 3000 mq	24	7.87	1200	1400
4	da 3000 a 4000 mq	14	4.59	1400	1600
5	da 4000 a 5000 mq	14	4.59	1600	1800
6	da 5000 a 6000 mq	4	1.31	1800	2000
7	da 6000 a 7000 mq	6	1.97	2000	2200
8	da 7000 a 8000 mq	7	2.30	2200	2400
9	da 8000 a 9000 mq	2	0.66	2400	2600
10	da 9000 a 10000 mq	1	0.33	2600	2800
11	da 10000 a 12000 mq	2	0.66	2800	3200
12	da 12000 a 17000 mq	1	0.33	3200	4200
13	da 17000 a 18000 mq	1	0.33	4200	4400
14	da 18000 a 20000 mq	1	0.33	4400	4800
	Totale di 6510	305	100.00		



Natura 2000 in Slovenia

Natura 2000 sites in Slovenia (map)

Links

• About Natura 2000 • Natura 2000 in Slovenia

abc abc

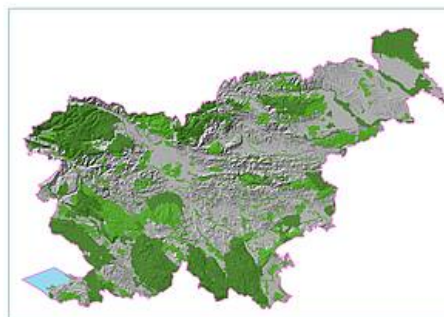
Natura 2000 in Slovenia

Slovenia has designated 355 Natura 2000 sites: 324 according to the Habitats Directive (SAC + pSCI) and 31 according to the Wild Birds Directive (SPA).

Total area of Natura 2000 sites is 7684 km² (7.678 km² terrestrial, 6 km² marine) (Source: Institute of the Republic of Slovenia for Nature Conservation, 2016).

The sites in total encompass 37,16 % of the country, which is the highest rate in EU.

The Natura 2000 sites were adopted by the Government of Slovenia on April 29, 2004 ([Decree on special protection areas – Natura 2000 sites](#), in English), on April 19, 2013 ([Decree](#), in Slovenian) and on March 16, 2016 ([Decree](#), In Slovenian), based on article 33 of the Nature Conservation Act.



Number of species and habitat types	Decree 2004	Decree 2013, 2016
Number of species – Habitats Directive	109	114
Number of habitat types - Habitats Directive	57	60
Number of species – Wild Birds Directive*	103	122

* Birds of prey and water birds are not comprised in this number, because the Directive lists them as a