



**COPERTURE VACCINALI NELL'INFANZIA E NELL'ADOLESCENZA  
IN FRIULI VENEZIA GIULIA  
Anno 2017**

**Il rapporto è stato curato da:**

T.Gallo

Regione Friuli Venezia Giulia - Direzione centrale salute, integrazione sociosanitaria, politiche sociali e famiglia, Area  
Promozione salute e prevenzione

Si ringraziano gli operatori che prestano servizio negli ambulatori vaccinali delle Aziende Sanitarie regionali ,  
tutti i Pediatri e tutti i medici di Medicina Generale regionali.

## Sommario

1	Premessa .....	4
2	Numero dosi vaccinali somministrate a minori .....	5
3	Vaccinazioni nei primi due anni di vita.....	6
4	Vaccinazioni a 24 mesi per Azienda Sanitaria .....	12
4.1	Vaccinazione antipolio .....	12
4.2	Vaccinazione antidifterica .....	13
4.3	Vaccinazione antitetanica .....	13
4.4	Vaccinazione anti epatite B .....	14
4.5	Vaccinazione antipertosse .....	14
4.6	Vaccinazione antihaemophilus tipo B .....	15
4.7	Vaccinazione antimorbillo, parotite, rosolia .....	15
4.8	Vaccinazione antipneumococco .....	16
4.9	Vaccinazione antimeningococco C .....	16
4.10	Vaccinazione antivaricella .....	17
4.11	Vaccinazione anti meningococco B .....	17
5.	Vaccinazioni a 24 mesi per Distretto Sanitario .....	18
6.	Vaccinazione a 36 mesi e a 48 mesi.....	20
7.	Completamento del ciclo primario di vaccinazioni nelle coorti di nascita 2009-2012 ..	22
8.	I richiami vaccinali in età scolare .....	23
9.	Vaccinazioni dell'adolescenza.....	25
9.1.	Vaccinazione antipapillomavirus.....	28
10.	Riferimenti .....	30

## 1 Premessa

In questo report vengono presentate elaborazioni relative alle coperture vaccinali della regione Friuli Venezia Giulia al 31/12/2017, con l'intento di rappresentare la situazione attuale sia attraverso le medie regionali, sia tramite il confronto tra le diverse Aziende Sanitarie e i relativi Distretti Sanitari.

Il livello di copertura vaccinale che occorre raggiungere per tutte le vaccinazioni dell'infanzia è pari al 95%, soglia minima raccomandata dall'Organizzazione mondiale della sanità affinché in una determinata popolazione si proteggano le persone dal contrarre alcune malattie e si interrompa la circolazione dei patogeni, con conseguente protezione dei soggetti che presentano controindicazioni alle vaccinazioni o su cui la vaccinazione non è efficace.

Le coperture vaccinali vengono calcolate sulla popolazione residente, anche se l'offerta vaccinale è estesa a tutta la popolazione presente nel territorio.

Il **denominatore** utilizzato per calcolare le coperture vaccinali pediatriche e dell'adolescenza è così definito: *persone non decedute, non cancellate, residenti nelle Aziende Sanitarie regionali con assistenza non scaduta e nate nel periodo indicato.*

I dati di copertura per le vaccinazioni offerte nel primo anno di vita sono riferiti ai nati dall'01.01.2015 al 31.12.2015 vaccinati al 31.12.2017 ed estratti dal Sistema Informativo Sanitario Regionale .

Nel report vengono riportate le coperture vaccinali sempre al 31.12.2017 delle coorti di nascita 2009-2014 e le coperture vaccinali per i vaccini offerti in età adolescenziale ( coorte 2005 e coorte 2001) e a 18 anni ( coorte 1999)

I tassi di copertura per le vaccinazioni, previste dal calendario vaccinale, sono riportati a livello regionale, aziendale e ove pertinente distrettuale, con relativi confronti.

## 2 Numero dosi vaccinali somministrate a minori

Nella tabella 1 vengono indicate le dosi di vaccino somministrate in età 0-17 anni complessive (196.295) e per numero di somministrazione. I vaccini somministrati in età 0-17 anni rappresentano il 36% di tutti i vaccini somministrati nel corso del 2017 (n=543.525).

Tab.1 – Numero di dosi vaccinali in età 0-17 eseguite, suddivise per dose  
Friuli Venezia Giulia, 2017

	D1	D2	D3	D4	D5	RC	Totale
MENB - ANTIMENINGOCOCCO B	17356	16042	27			5397	38822
ESA - ESAVALENTE (DTPA, HIB, IPV, HBV)	8129	8115	8102	48		8	24402
PVC13 - VACCINO PNEUMOCOCCICO CONIUGATO 13VALENTE	8136	7783	7420	17			23356
MENTC - ANTIMENINGOCOCCICO TETRAVALENTE CONIUGATO	18949	27	4				18980
DTPPA - TETRAVALENTE (Dif.Tetano,Pert. Acel.,Polio) ADULTI	433	44	58	149	63	13767	14514
MMRV - ANTI-MORBILLO-PAROTITE-ROSOLIA-VARICELLA	7783	4722					12505
HPV-G - ANTI PAPILOMA VIRUS UMANO - GARDASIL	5242	6261	403				11906
DTPAP - TETRAVALENTE (Dif,Tetano,Pertosse Acel.,Polio)	342	288	272	8377	53	115	9447
MENC - ANTIMENINGOCOCCICO C CONIUGATO	8929	11	3				8943
TBEP - ANTIENCEFALITE VIRALE DA ZECCHIE PEDIATRICO	2731	2438	2188			1393	8750
MMR - ANTI-MORBILLO-PAROTITE-ROSOLIA	3527	5172	0				8699
VARC - ANTIVARICELLA	2091	3098					5189
ROTX - ANTIROTA VIRUS	1646	1418	7				3071
HAV2P - ANTI EPATITE A PEDIATRICO	1160	969					2129
IF-T - ANTINFLUENZALE TETRAVALENTE	819						819
TBEP - ANTIENCEFALITE VIRALE DA ZECCHIE ADULTI	157	135	133			257	682
IPV - ANTIPOLIO (SALK)	219	167	84	63	69		602
HBVA - ANTI EPATITE B - ADULTI	220	165	107				492
HPV9 - ANTI PAPILOMA VIRUS UMANO NOVEVALENTE	397	18	21	10			446
DTPAA - TRIVALENTE (DIF. TETANO PERTOSSE ACEL.) ADULTI		14	16	31	10	253	324
T - ANTITETANICA	71	52	54	6	1	129	313
DTA - BIVALENTE ADULTI (DIFTERITE-TETANO)	125	103	21	5		56	310
HBV - ANTI EPATITE-B	131	108	45	2			286
FG - ANTI FEBBRE GIALLA	235	0					235
HIB - ANTI-HAEMOPHILUS INFLUENZAE B (HIB)	129	15	21	10			175
DTPA - TRIVALENTE (DIFTERITE TETANO PERTOSSE ACEL.)	40	49	39	28	6	8	170
TIFO - ANTITIFICA (ORALE)	161	0	0	0			162
HAV2 - ANTI EPATITE A 1440 U.E.	96	1					147
PENT - PENTAVALENTE (DIF. T. APRT. HIB. IPV.)	33	60	35	10		1	139
TIFP - ANTITIFICA (PARENTERALE)	93						93
RAB - ANTIRABBICA	9	11	11	10	3		44
CHOL - ANTICOLERICA	27	0					27
PNE - ANTIPNEUMOCOCCO POLISACCARIDICO 23 VALENTE	22	1					23
DTP - TRIVALENTE (DIFTERITE TETANO PERTOSSE)	4	4	3	6		3	20
EG - ENCEFALITE GIAPPONESE	9	11					20
BCG - ANTITUBERCOLARE	16						16
DTI - DIFTERITE-TETANO-ANTIPOLIO (DIF-T-IPV)		5	2	3	2	3	15
IF-ID - ANTINFLUENZALE (INTRADERMICO)	4						4
IF-S - ANTINFLUENZALE (SPLIT)	4						4
HAV2P - ANTI EPATITE A PEDIATRICO	1	1					2
HBVP - ANTI EPATITE B POTENZIATO		1					1
IF-A - ANTINFLUENZALE (ADIUVATO)	1						1

### 3 Vaccinazioni nei primi due anni di vita

Nella tabella 2 sono riportate le coperture delle vaccinazioni inserite nel calendario vaccinale nei primi due anni di vita e riferite alla coorte di nascita 2015 (ultima coorte di nascita che ha per intero compiuto 24 mesi nel corso del 2017); oltre al dato regionale vengono presentate le coperture suddivise per Azienda sanitaria.

Per il meningococco B si riportano le coperture per la prima, seconda e terza dose, poiché questo vaccino è stato introdotto a partire dai nati nel 2015 e l'offerta attiva è iniziata in tempi diversi nelle singole Aziende Sanitarie.

*Tab.2 - Coperture vaccinali (%) per Azienda Sanitaria a 24 mesi di età per: cicli completi (3 dosi) di Difterite-Tetano, Polio, Pertosse, Epatite B, Hib, pneumococco, per una dose di morbillo, rosolia, parotite, varicella e meningococco C e 3 dosi di Meningococco B Friuli Venezia Giulia, 2017 (nati 2015)*

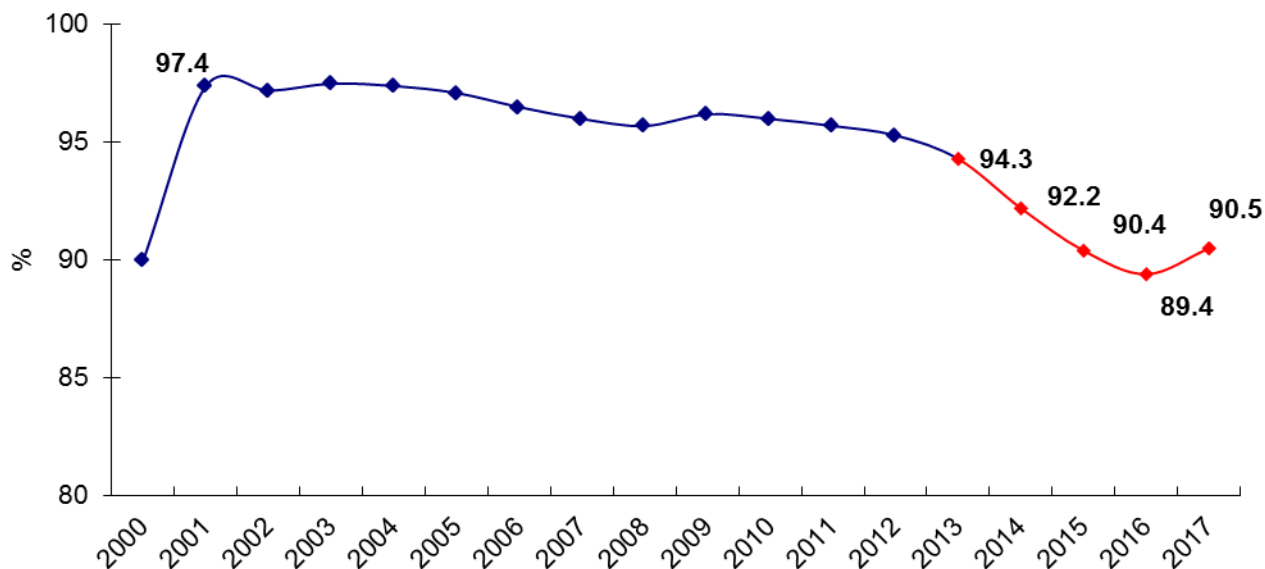
	ASUI TS	AAS 2	AAS 3	ASUI UD	AAS 5	FVG
Difterite	90.5	89.0	91.4	89.3	92.2	<b>90.6</b>
Tetano	90.6	89.3	91.6	89.4	92.3	<b>90.7</b>
Epatite B	89.7	87.5	90.0	87.9	91.9	<b>89.6</b>
Poliomielite	90.6	88.9	91.4	89.1	92.2	<b>90.5</b>
Haemophilus influenzae B	90.0	88.2	90.0	88.1	91.8	<b>89.8</b>
Pertosse	90.5	89.0	91.3	89.3	92.2	<b>90.6</b>
Morbillo	86.1	84.3	85.9	86.5	89.0	<b>86.6</b>
Parotite	86.1	84.2	85.8	86.3	89.0	<b>86.5</b>
Rosolia	86.1	84.3	85.9	86.4	89.0	<b>86.6</b>
Pneumococco	82.7	79.5	85.5	82.3	88.2	<b>83.9</b>
Meningococco C	88.4	87.5	90.5	88.6	90.5	<b>89.1</b>
Varicella	77.3	70.4	83.2	81.3	84.8	<b>79.6</b>
Meningococco B (1 dose)	73.7	77.2	12.2	81.2	78.2	<b>69.0</b>
Meningococco B (2 dosi)	65.3	74.3	11.0	74.9	71.4	<b>63.6</b>
Meningococco B (3 dosi)	19.3	50.2	3.2	35.7	25.5	<b>28.6</b>

Nel caso delle vaccinazioni contro poliomielite, difterite, tetano, pertosse, epatite B, emofilo, il ciclo vaccinale prevede l'effettuazione di tre dosi di vaccino; la copertura vaccinale è calcolata come percentuale di bambini che ha eseguito la terza dose entro 24 mesi di vita.

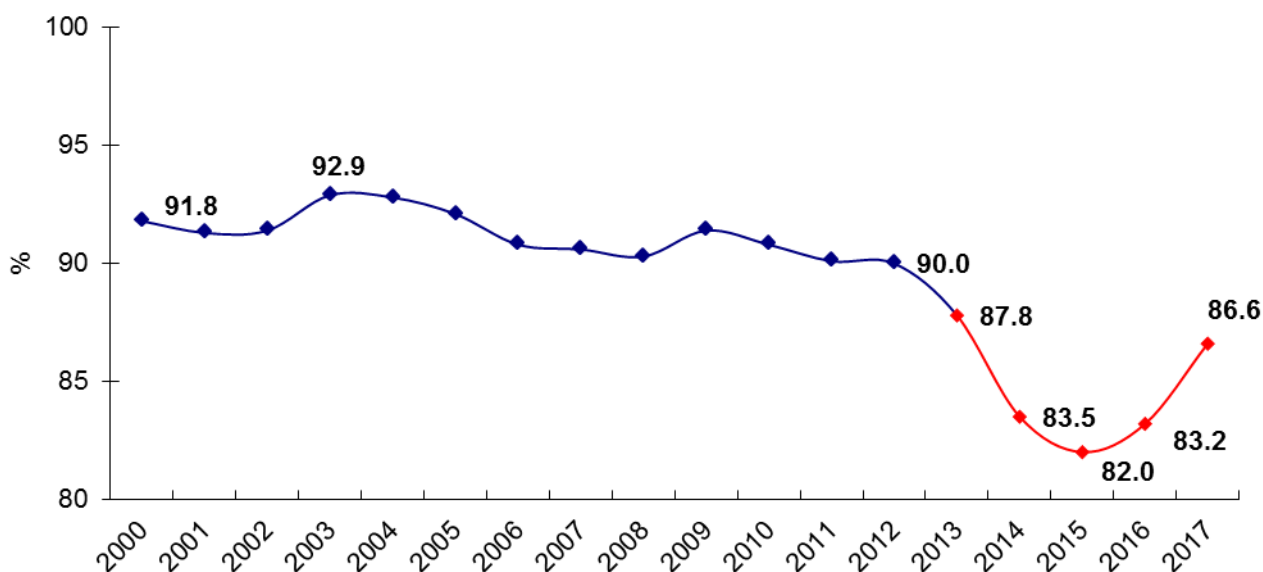
Viene solitamente eseguito il vaccino esavalente (polio, difterite, tetano, pertosse, epatite B, emofilo b): tuttavia i tassi di copertura per le sei componenti del vaccino non risultano essere esattamente sovrapponibili sia perché alcuni genitori chiedono di eseguire alcune vaccinazioni in modo separato, sia perché i bambini stranieri residenti possono avere effettuato solo alcune vaccinazioni nei loro Paesi di origine.

Le coperture vaccinali per polio, difterite, tetano ed epatite B registrano a 24 mesi, valori inferiori a quanto previsto da tutta la comunità scientifica internazionale (95%) come copertura in grado di interrompere la catena di trasmissione delle malattie. Anche le coperture vaccinali del morbillo a 24 mesi rimane molto inferiore al 95%. Tuttavia si sta assistendo ad una inversione di tendenza (graf.1 e graf.2).

Graf.1 - Andamento della copertura vaccinale per 3 dosi di polio a 24 mesi  
Friuli Venezia Giulia, 2000-2017



Graf.2 . Andamento della copertura vaccinale per la prima dose di morbillo a 24 mesi  
Friuli Venezia Giulia, 2000-2016



Considerando i ritardi vaccinali ( anche organizzativi) e i relativi recuperi vaccinali, le coperture al 31.12.2017 dei nati 2015 risultano più elevate, in media di un punto percentuale per l'esavalente e del 3% per l'MMR. ( tab.3)

*Tab.3 - Coperture vaccinali (%) per Azienda Sanitaria al 31.12.2017 per: cicli completi (3 dosi) di Differite-Tetano, Polio, Pertosse ,Epatite B, Hib, pneumococco, per una dose di morbillo, rosolia, parotite , varicella e meningococco C e 3 dosi di Meningococco B  
Friuli Venezia Giulia, 2017 (nati 2015)*

	ASUI TS	AAS 2	AAS 3	ASUI UD	AAS 5	FVG
Difterite	91.4	89.8	93.2	90.9	92.7	<b>91.6</b>
Tetano	91.6	90.0	93.4	90.9	92.9	<b>91.8</b>
Epatite B	90.8	88.2	91.3	89.2	92.4	<b>90.5</b>
Poliomielite	91.6	89.7	93.3	90.6	92.8	<b>91.6</b>
Haemophilus influenzae B	90.8	88.9	91.4	89.3	92.2	<b>90.6</b>
Pertosse	91.4	89.8	93.1	90.9	92.7	<b>91.6</b>
Morbillo	89.0	88.5	89.6	90.3	91.2	<b>89.9</b>
Parotite	89.0	88.4	89.5	90.2	91.2	<b>89.8</b>
Rosolia	89.0	88.5	89.6	90.2	91.2	<b>89.9</b>
Pneumococco	84.2	81.5	87.9	84.3	89.3	<b>85.6</b>
Meningococco C	89.2	88.3	91.3	89.7	91.3	<b>90.0</b>
Varicella	79.3	73.7	86.5	84.5	86.8	<b>82.3</b>
Meningococco B (1 dose)	79.4	79.8	67.5	84.0	82.5	<b>79.7</b>
Meningococco B (2 dosi)	74.0	77.5	52.9	80.3	79.3	<b>74.7</b>
Meningococco B (3 dosi)	34.3	63.5	5.2	52.5	42.1	<b>42.3</b>

L'analisi dell'adesione vaccinale mette in evidenza come in regione il 94% dei bambini è stato vaccinato con la prima dose di differite , tetano, polio e pertosse, il 93% con la prima dose di epatite B ed HIB , analoga situazione si verifica con la seconda dose (tab.4 e tab.5).

Pertanto si può ritenere come nei prossimi mesi un'altra quota di bambini nati nel 2015 completerà seppure in ritardo il ciclo primario con una copertura che pur non raggiungendo il 95% sarà comunque elevata.

*Tab.4 – Adesione (%) alle prime dosi del ciclo primario al 31.12.2017 per Azienda Sanitaria Friuli Venezia Giulia, 2017 (nati 2015)*

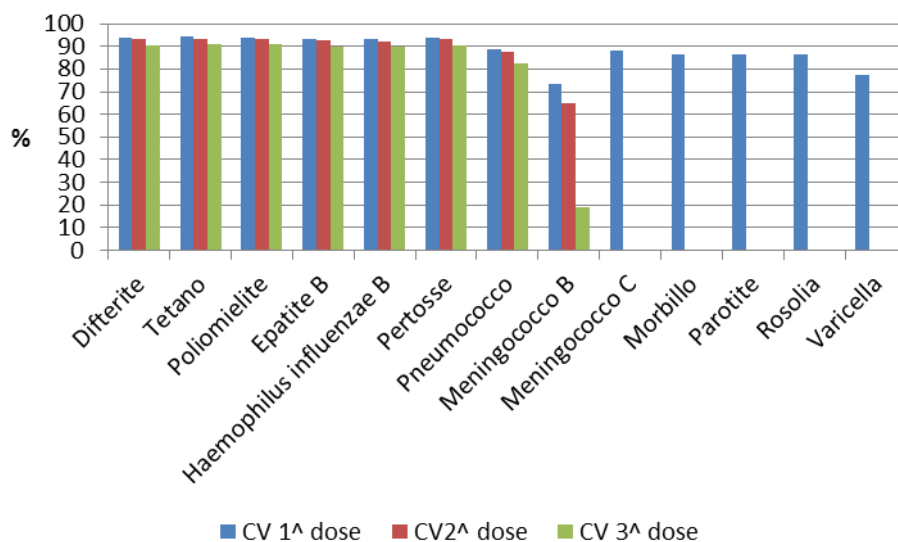
	ASUITS	AAS 2	AAS 3	ASUIUD	AAS5	FVG
Difterite	93.7	93.7	95.0	94.6	94.5	94.3
Tetano	94.3	94.0	95.5	94.6	94.9	94.6
Poliomielite	94.0	93.5	94.9	94.3	94.6	94.3
Epatite B	93.3	92.2	92.9	92.9	94.0	93.2
Haemophilus influenzae B	93.1	92.7	93.0	92.9	94.0	93.3
Pertosse	93.7	93.7	94.9	94.6	94.5	94.3
Pneumococco	88.7	87.7	91.2	91.5	92.5	90.5
Meningococco B	73.4	77.1	12.3	81.2	78.0	68.9
Meningococco C	88.4	87.6	90.4	88.5	90.2	89.1
Morbillo	86.3	84.7	85.9	86.5	88.9	86.6
Parotite	86.3	84.5	85.8	86.3	88.9	86.6
Rosolia	86.3	84.7	85.9	86.3	88.9	86.6
Varicella	77.3	70.6	83.2	81.3	84.6	79.6



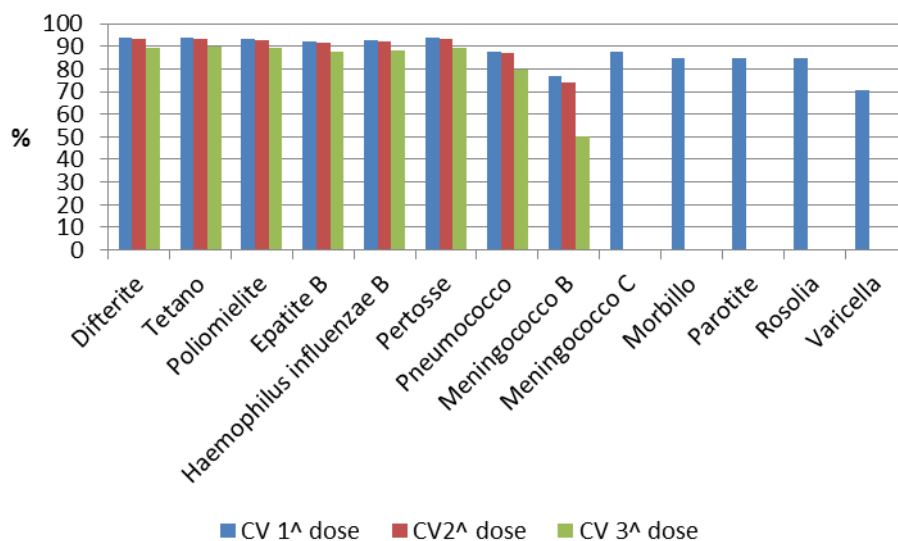
Tab.5 – Adesione (%) alle seconde dosi del ciclo primario al 31.12.2017 per Azienda Sanitaria Friuli Venezia Giulia, 2017 (nati 2015)

	ASUTS	AAS 2	AAS 3	ASUIUD	AAS5	FVG
Difterite	93.0	93.0	94.4	94.0	94.1	93.7
Tetano	93.4	93.4	94.9	94.1	94.5	94.1
Poliomielite	93.3	93.0	94.3	93.8	94.2	93.7
Epatite B	92.5	91.4	92.4	92.3	93.6	92.6
Haemophilus influenzae B	92.3	92.0	92.4	92.4	93.5	92.6
Pertosse	93.0	93.0	94.3	94.0	94.1	93.7
Pneumococco	87.9	87.3	90.8	90.6	92.1	89.9
Meningococco B	65.0	74.2	11.1	74.7	71.2	63.5

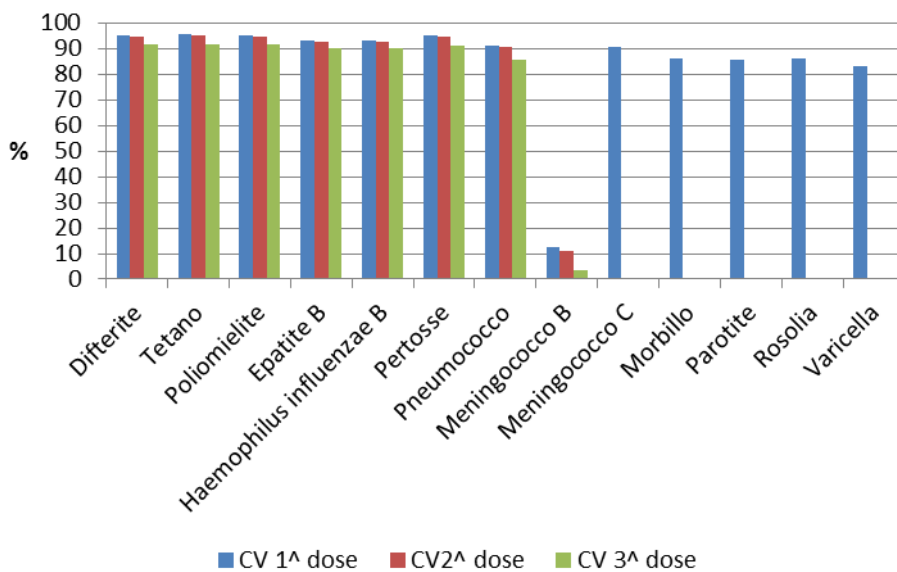
Graf.3 – Copertura vaccinale per singola dose del ciclo primario Azienda Sanitaria Universitaria Integrata di Trieste, 2017 (nati 2015)



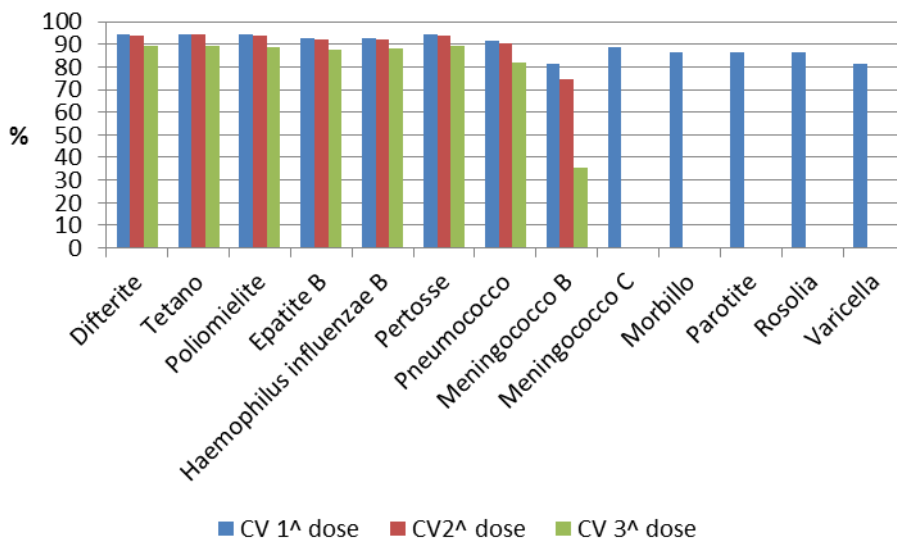
Graf.4 – Copertura vaccinale per singola dose del ciclo primario Azienda per l'Assistenza Sanitaria n.2 "Bassa Friulana Isontina", 2017 (nati 2015)



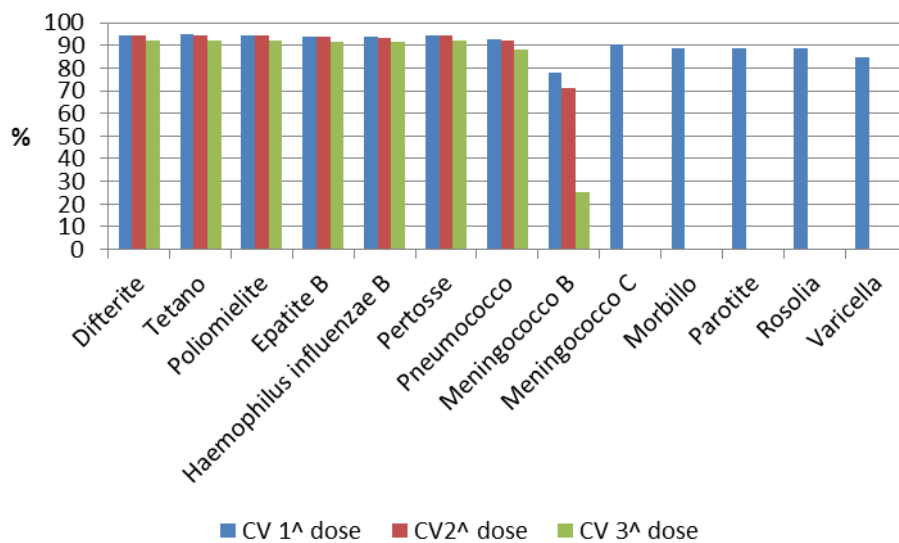
Graf.5 – Copertura vaccinale per singola dose del ciclo primario  
 Azienda per l'Assistenza Sanitaria n.3 "Alto Friuli-Collinare-Medio Friuli", 2017 (nati 2015)



Graf.6 – Copertura vaccinale per singola dose del ciclo primario  
 Azienda Sanitaria Universitaria Integrata di Udine, 2017 (nati 2015)



Graf.7 – Copertura vaccinale per singola dose del ciclo primario  
 Azienda per l'Assistenza Sanitaria n.5 "Friuli Occidentale", 2017 (nati 2015)



## 4 Vaccinazioni a 24 mesi per Azienda Sanitaria

Raggiungere e mantenere delle coperture vaccinali elevate a livello regionale e a livello delle singole aree territoriali significa ridurre drasticamente l'incidenza o addirittura eradicare alcune delle malattie prevenibili con il vaccino.

La vaccinazione agisce per effetto diretto sulle persone vaccinate, ma anche in modo indiretto, attraverso un'azione protettiva nei confronti delle persone non vaccinate (herd immunity).

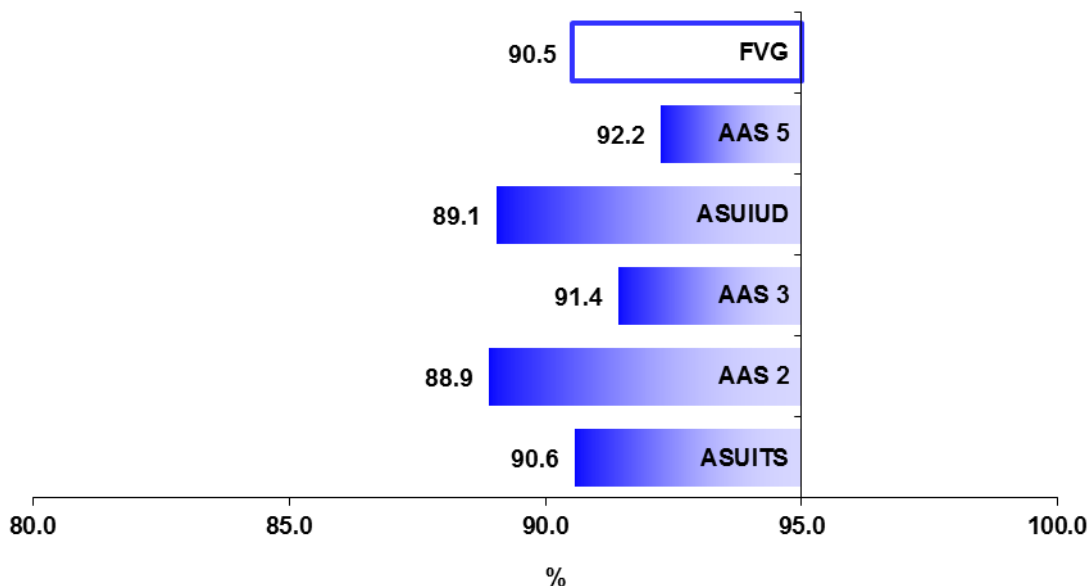
I grafici successivi illustrano lo scostamento delle coperture vaccinali fra le Aziende Sanitarie e rispetto all'obiettivo della copertura vaccinale a 24 mesi di vita del 95%, posto dal Piano Nazionale Prevenzione Vaccinale per tutte le vaccinazioni (graf.8-18).

Raggiungere tale obiettivo entro i due anni di vita del bambino, con l'attuale calendario vaccinale molto "affollato", è spesso difficile, poichè bisogna fare i conti con i ritardi vaccinali non solo dei singoli bambini ma anche con i ritardi organizzativi dei singoli servizi, che fanno slittare in avanti il completamento dei cicli vaccinali.

### 4.1 Vaccinazione antipolio

La copertura regionale per ciclo completo (3 dosi) si attesta su valori pari 90.5% a 24 mesi (range tra le Aziende 88.9%-92.2% ) (graf.8).

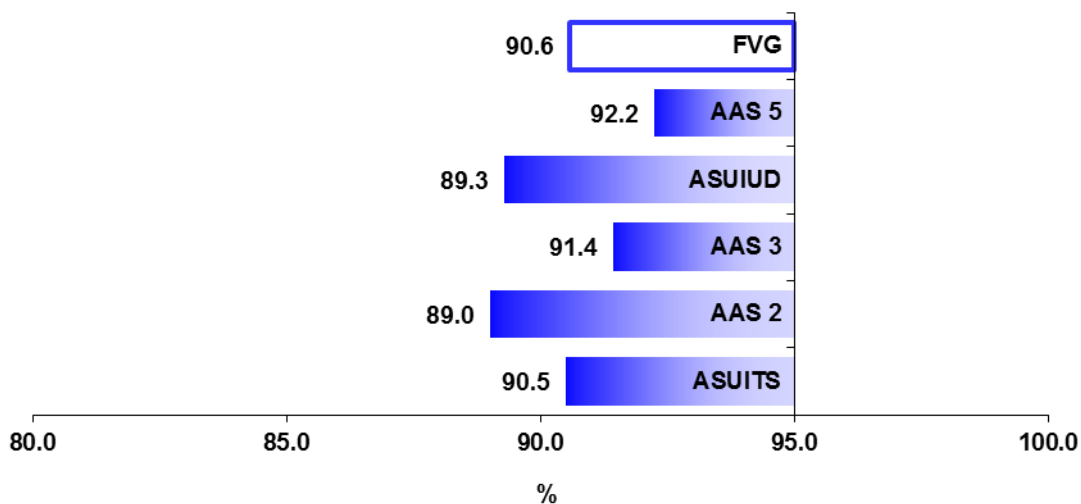
Graf. 8– Copertura antipolio (%) a 24 mesi di età, per Azienda Sanitaria  
Friuli Venezia Giulia ,2017  
Obiettivo PNPV: 95%



## 4.2 Vaccinazione antidifterica

La copertura regionale per ciclo completo (3 dosi) a 24 mesi è 90.6% (range tra le Aziende 89%-92.2%) (graf.9).

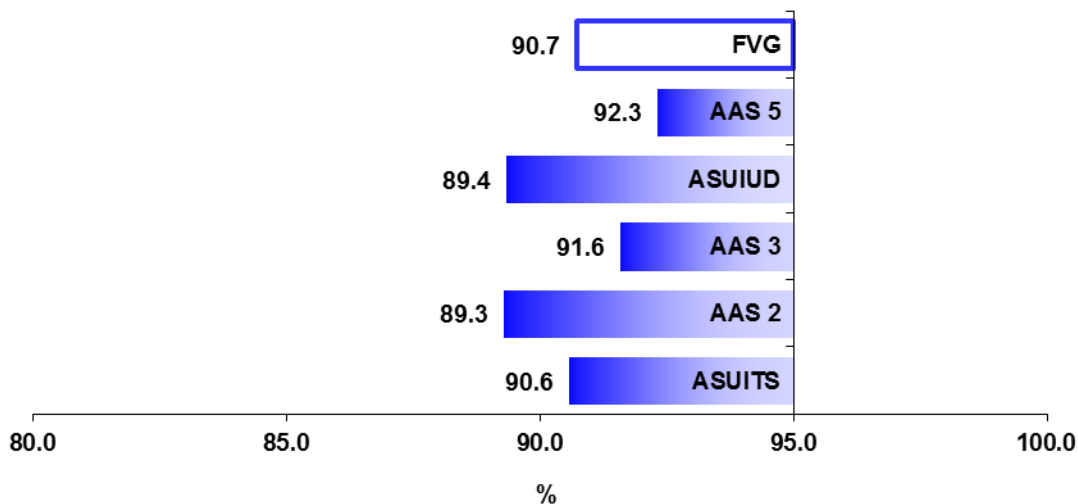
Graf.9 – Copertura antidifterica (%) a 24 mesi di età, per Azienda Sanitaria Friuli Venezia Giulia ,2017  
Obiettivo PNPV: 95%



## 4.3 Vaccinazione antitetanica

La copertura regionale per ciclo primario a 24 mesi è 90.7% (range tra le Aziende 89.3%-92.3%) (graf.10).

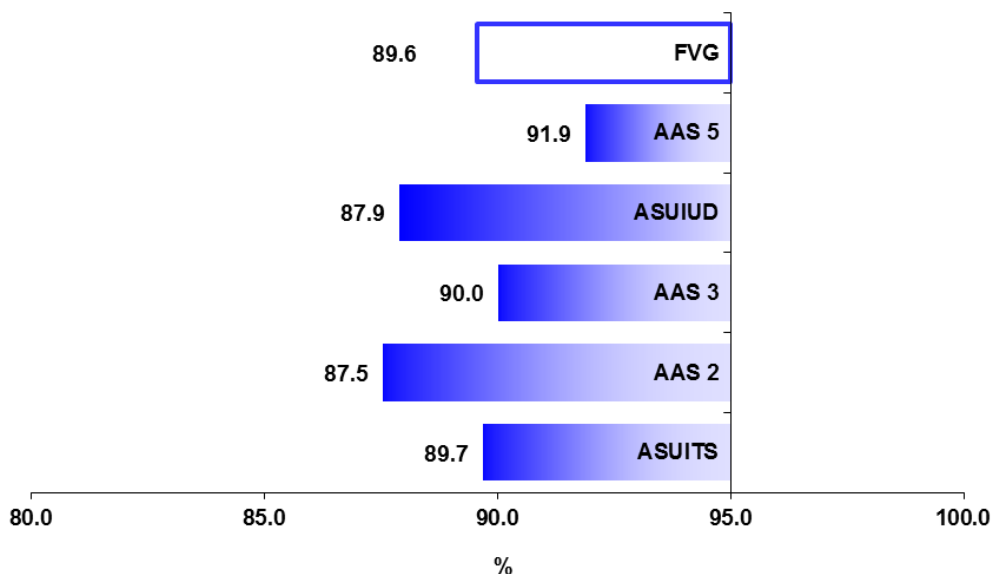
Graf.10 – Copertura antitetanica (%) a 24 mesi di età, per Azienda Sanitaria Friuli Venezia Giulia ,2017  
Obiettivo PNPV: 95%



#### 4.4 Vaccinazione antiepatite B

La copertura regionale per le tre dosi di epatite B al 31.12.2017 a 24 mesi è 89.6% (range 87.5%-91.9%) (graf.11).

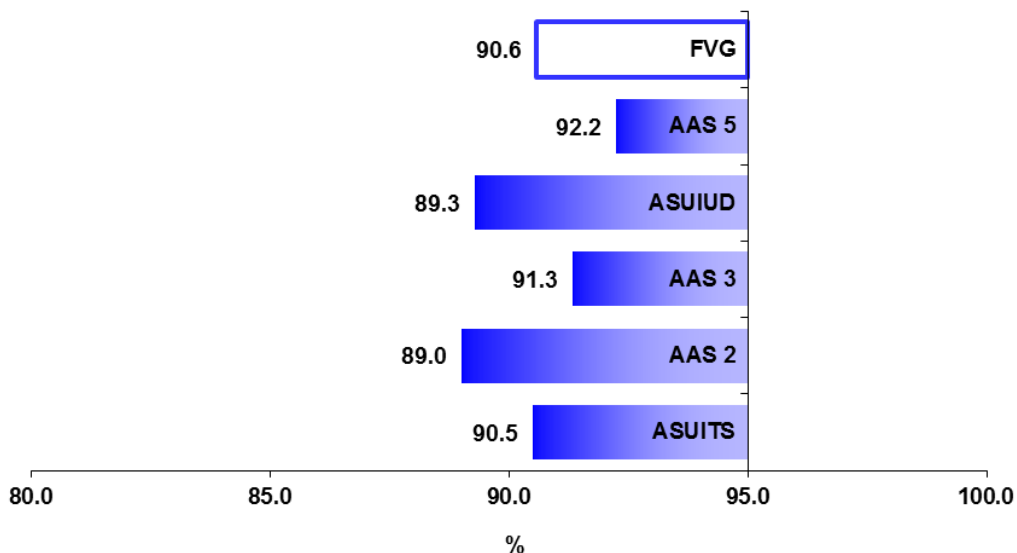
Graf.11 – Copertura antiepatite B (%) a 24 mesi di età, per Azienda Sanitaria Friuli Venezia Giulia ,2017  
Obiettivo PNPV: 95%



#### 4.5 Vaccinazione antipertosse

La copertura contro la pertosse a 24 mesi nel 2017 è pari al 90.6% con un range tra Aziende del 89 %-92.2% (graf.12).

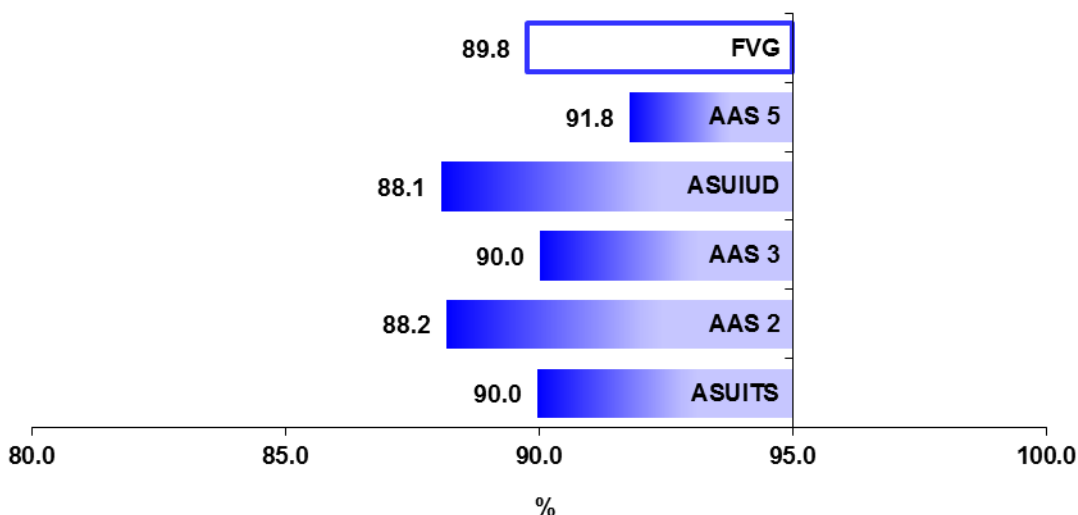
Graf.12 – Copertura antipertosse B (%) a 24 mesi di età, per Azienda Sanitaria Friuli Venezia Giulia ,2017  
Obiettivo PNPV: 95%



## 4.6 Vaccinazione antihaemophilus tipo B

A livello regionale la copertura nel 2017 ha raggiunto 89.8% a 24 mesi di età (range 88.1%-91.8% (graf.13).

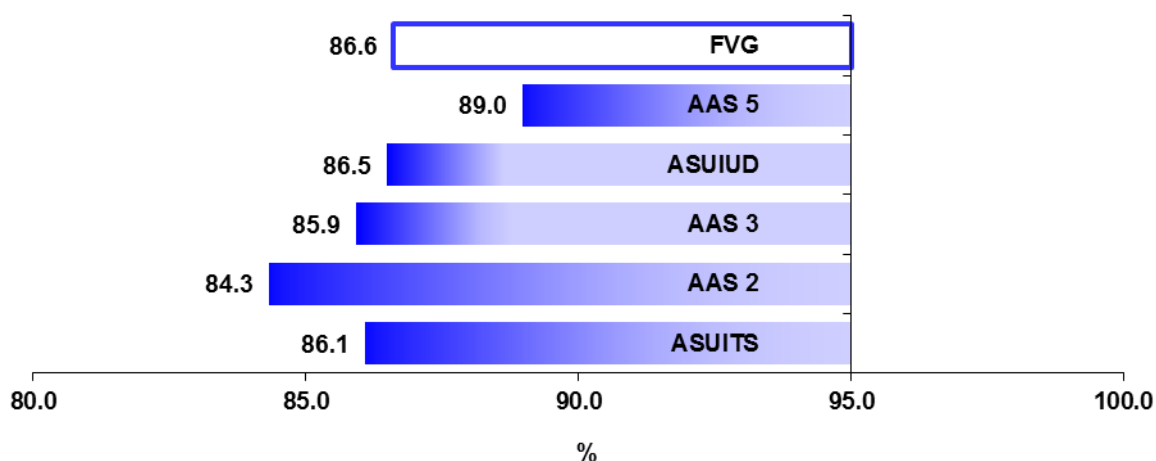
Graf.13 – Copertura antihaemophilus tipo B (%) a 24 mesi di età, per Azienda Sanitaria Friuli Venezia Giulia ,2017  
Obiettivo PNPV: 95%



## 4.7 Vaccinazione antimorbillo, parotite, rosolia

Il tasso di copertura contro il morbillo- parotite rosolia (MPR o MPRV) a 24 mesi, è 86.6% (range: 84.3%-89% ) (graf.14).

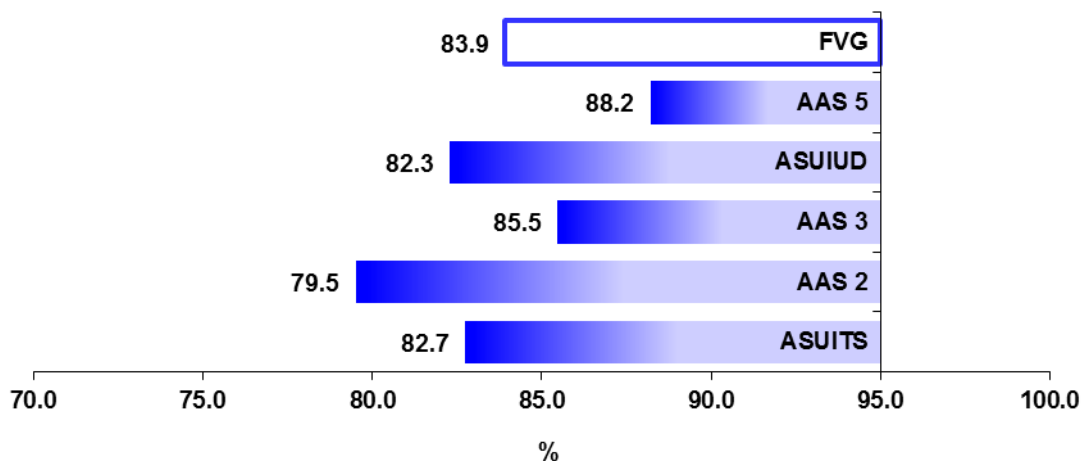
Graf.14– Copertura antimorbillo (%) a 24 mesi di età, per Azienda Sanitaria Friuli Venezia Giulia ,2017  
Obiettivo PNPV: 95%



## 4.8 Vaccinazione antipneumococco

La copertura per 3 dosi di vaccino antipneumococco è 83.9% (range tra le Aziende di 79.5% e 88.2% ), legata anche in parte all'offerta in concomitanza del vaccino anti morbillo, rosolia, parotite, varicella (graf. 15).

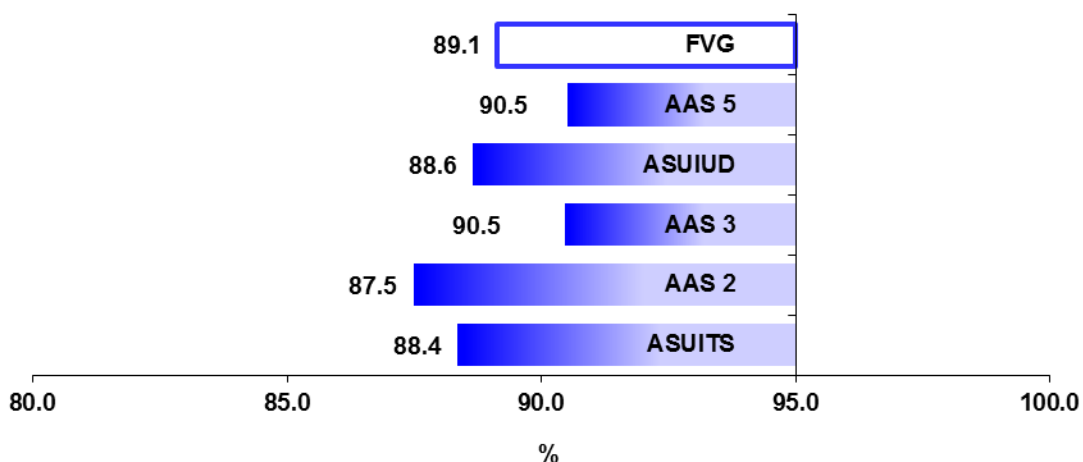
Graf.15 – Copertura antipneumococco (%) a 24 mesi di età, per Azienda Sanitaria Friuli Venezia Giulia ,2017  
Obiettivo PNPV: 95%



## 4.9 Vaccinazione antimeningococco C

Al 31.12.2017 la copertura per i nati nel 2014, a livello regionale è pari all' 89.1% (range 87,5% - 90.5% ) (graf.16).

Graf.16 – Copertura antimeningococco C (%) a 24 mesi di età, per Azienda Sanitaria Friuli Venezia Giulia ,2017  
Obiettivo PNPV: 95%

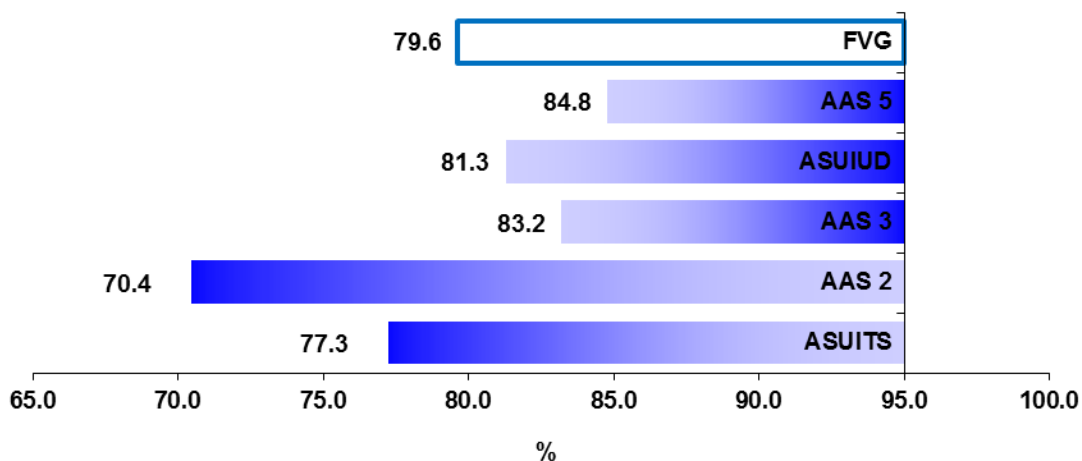




#### 4.10 Vaccinazione antivaricella

La vaccinazione antivaricella introdotta nel calendario vaccinale nel 2013 con l'obiettivo di copertura nel primo anno di offerta di almeno il 60% ha raggiunto nel 2017 un tasso di copertura del 79.6% (range:70.4% - 84,8% ) (graf.17).

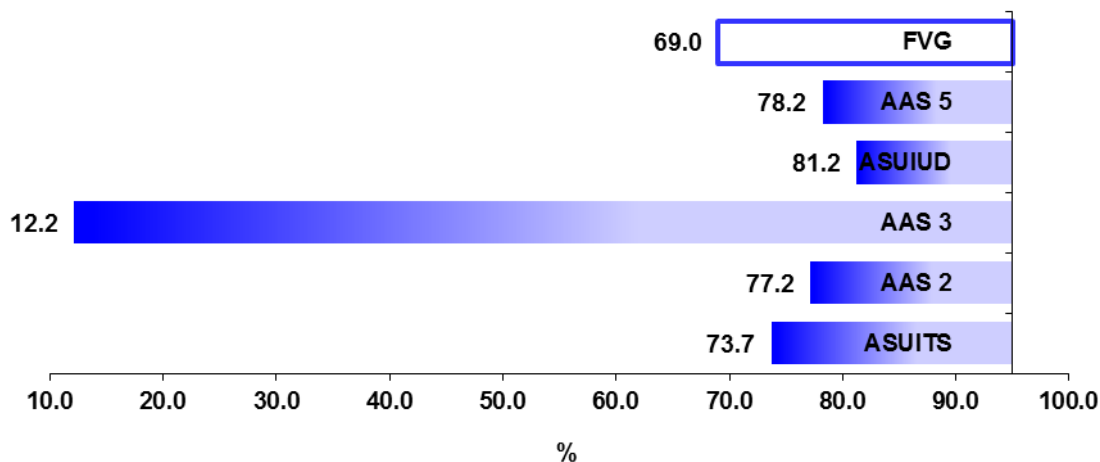
Graf.17- Copertura antivaricella (%) a 24 mesi di età, per Azienda Sanitaria Friuli Venezia Giulia ,2017  
Obiettivo PNPV: 95%



#### 4.11 Vaccinazione anti meningococco B

La vaccinazione antimeningococco B è stata introdotta nel 2017 a partire dai nati nel 2015 la prima dose è stata somministrata al 69% dei bambini (range:12.2% - 78.2% ) (graf.18).

Graf.18- Copertura antimeningococco B (%) a 24 mesi di età, per Azienda Sanitaria Friuli Venezia Giulia ,2017  
Obiettivo PNPV: 95%



## 5. Vaccinazioni a 24 mesi per Distretto Sanitario

Le coperture vaccinali per singolo vaccino e per distretto sanitario di residenza sono rappresentate nelle tabelle successive ( tab.6 – tab. 10)

*Tab.6 - Coperture vaccinali (%) a 24 mesi di età, per Distretto Sanitario per cicli completi (3 dosi) di Difterite- Tetano, Polio, Pertosse ,Epatite B, Hib, pneumococco , per una dose di morbillo, rosolia, parotite , varicella e meningococco C e 3 dosi di Meningococco B Azienda Sanitaria Universitaria Integrata di Trieste, 2017*

	via StocK	via della Pietà	Valmaura	San Giovanni	non noto	ASUI TS
Difterite	86.4	91.2	91.2	95.7	41.2	90.5
Tetano	86.4	91.2	91.5	95.7	11.8	90.6
Epatite B	85.6	90.0	90.9	94.6	35.3	89.7
Poliomielite	86.4	91.2	91.5	95.7	41.2	90.6
Haemophilus influenzae B	86.1	90.3	90.6	95.3	35.3	90.0
Pertosse	92.4	91.2	91.2	95.7	41.2	90.5
Morbillo	81.9	87.6	85.3	91.5	47.1	86.1
Parotite	81.9	87.6	85.3	91.5	47.1	86.1
Rosolia	81.9	87.6	85.3	91.5	47.1	86.1
Pneumococco	75.3	84.4	83.5	89.6	29.4	82.7
Meningococco C	84.5	89.1	89.1	92.9	35.3	88.4
Varicella	71.9	78.2	77.1	82.7	41.2	77.3
Meningococco B (1^ dose)	72.2	72.4	74.7	77.1	5.9	73.7
Meningococco B (2^ dose)	63.3	64.4	65.3	69.3	5.9	65.3
Meningococco B (3^ dose)	15.2	21.2	19.4	21.7	5.9	19.3

*Tab.7 - Coperture vaccinali (%) a 24 mesi di età, per Distretto Sanitario per cicli completi (3 dosi) di Difterite- Tetano, Polio, Pertosse ,Epatite B, Hib, pneumococco , per una dose di morbillo, rosolia, parotite , varicella e meningococco C e 3 dosi di Meningococco B AAS 2 "Bassa Friulana - Isontina", 2017*

	Alto Isontino	Basso Isontino	Cervignano del Friuli	Latisana	AAS 2
Difterite	84.7	90.8	91.2	91.1	89.0
Tetano	84.9	91.2	91.4	91.4	89.3
Epatite B	82.0	89.9	89.4	90.6	87.5
Poliomielite	84.3	90.8	90.7	91.4	88.9
Haemophilus influenzae B	83.5	90.1	90.2	90.6	88.2
Pertosse	84.7	90.8	91.2	91.1	89.0
Morbillo	77.8	86.8	87.6	87.5	84.3
Parotite	77.8	86.1	87.6	87.5	84.2
Rosolia	77.8	86.6	87.6	87.5	84.3
Pneumococco	73.4	78.7	83.6	85.8	79.5
Meningococco C	82.6	87.5	90.9	90.6	87.5
Varicella	65.7	61.8	76.0	84.4	70.4
Meningococco B (1^ dose)	78.9	70.8	80.1	80.8	77.2
Meningococco B (2^ dose)	76.2	67.2	77.5	78.6	74.3
Meningococco B (3^ dose)	40.0	42.8	60.9	62.5	50.2

*Tab.8 - Coperture vaccinali (%) a 24 mesi di età, per Distretto Sanitario per cicli completi (3 dosi) di Difterite- Tetano, Polio, Pertosse, Epatite B, Hib, pneumococco, per una dose di morbillo, rosolia, parotite, varicella e meningococco C e 3 dosi di Meningococco B  
AAS 3 "Alto Friuli-Collinare-Medio Friuli", 2017*

	Gemona del Friuli	Tolmezzo	Codroipo	San Daniele	AAS 3
Difterite	92.4	92.1	91.6	89.8	91.4
Tetano	92.9	92.1	91.9	89.8	91.6
Epatite B	88.6	91.7	91.4	87.9	90.0
Poliomielite	92.9	92.1	91.4	89.8	91.4
Haemophilus influenzae B	88.6	91.7	91.1	88.2	90.0
Pertosse	91.9	92.1	91.6	89.8	91.3
Morbillo	86.7	82.5	88.3	85.0	85.9
Parotite	86.7	82.5	88.0	85.0	85.8
Rosolia	86.7	82.5	88.3	85.0	85.9
Pneumococco	87.7	82.9	86.4	84.7	85.5
Meningococco C	91.9	91.3	91.1	87.9	90.5
Varicella	85.3	82.5	83.8	81.5	83.2
Meningococco B (1^ dose)	4.3	1.7	27.2	7.6	12.2
Meningococco B (2^ dose)	3.3	1.3	25.3	6.7	11.0
Meningococco B (3^ dose)	2.4	0.8	6.8	2.5	3.2

*Tab. 9 - Coperture vaccinali (%) a 24 mesi di età, per Distretto Sanitario per cicli completi (3 dosi) di Difterite- Tetano, Polio, Pertosse, Epatite B, Hib, pneumococco, per una dose di morbillo, rosolia, parotite, varicella e meningococco C e 3 dosi di Meningococco B  
Azienda Sanitaria Universitaria Integrata di Udine, 2017*

	Tarcento	Cividale del Friuli	Udine	ASUI UD
Difterite	89.9	90.1	89.0	89.3
Tetano	89.9	90.1	89.0	89.4
Epatite B	87.8	89.1	87.6	87.9
Poliomielite	89.9	89.7	88.5	89.1
Haemophilus influenzae B	88.2	88.4	87.9	88.1
Pertosse	89.9	90.1	89.0	89.3
Morbillo	83.5	87.4	86.8	86.5
Parotite	83.1	87.4	86.6	86.3
Rosolia	83.5	87.4	86.6	86.4
Pneumococco	78.9	86.1	81.9	82.3
Meningococco C	89.0	89.1	88.3	88.6
Varicella	75.1	84.4	81.7	81.3
Meningococco B (1^ dose)	80.2	84.4	80.5	81.2
Meningococco B (2^ dose)	67.5	78.1	75.3	74.9
Meningococco B (3^ dose)	28.7	38.7	36.1	35.7

Tab.10 - Coperture vaccinali (%) a 24 mesi di età, per Distretto Sanitario per cicli completi (3 dosi) di Difterite- Tetano, Polio, Pertosse, Epatite B, Hib, pneumococco, per una dose di morbillo, rosolia, parotite, varicella e meningococco C e 3 dosi di Meningococco B  
AAS 5 "Friuli Occidentale", 2017

	San Vito al Tafliamento	Maniago	Sacile	Azzano Decimo	Pordenone	AAS 5
Difterite	95.9	92.9	89.3	92.7	91.9	92.2
Tetano	95.9	92.9	89.4	92.7	92.1	92.3
Epatite B	95.6	91.9	88.9	92.4	91.8	91.9
Poliomielite	95.9	92.9	88.9	92.7	91.9	92.2
Haemophilus influenzae B	95.0	92.1	88.5	92.6	91.5	91.8
Pertosse	95.9	92.9	89.3	92.7	91.9	92.2
Morbillo	93.4	88.7	84.3	89.4	90.1	89.0
Parotite	93.4	88.7	84.2	89.4	90.1	89.0
Rosolia	93.4	88.7	84.2	89.4	90.1	89.0
Pneumococco	94.0	88.5	82.0	89.0	88.9	88.2
Meningococco C	94.7	88.0	88.7	91.2	89.8	90.5
Varicella	85.8	84.3	80.7	85.8	86.2	84.8
Meningococco B (1 <sup>^</sup> dose)	82.1	72.5	74.1	78.4	81.6	78.2
Meningococco B (2 <sup>^</sup> dose)	75.8	61.5	67.8	69.6	78.3	71.4
Meningococco B (3 <sup>^</sup> dose)	28.9	10.5	24.6	19.6	36.4	25.5

## 6. Vaccinazione a 36 mesi e a 48 mesi

Le scadenze previste dal calendario vaccinale non sono casuali ma derivano da una serie di valutazioni scientifiche relative sia al sistema immunitario del bambino e della mamma sia all'epidemiologia delle malattie infettive; infatti ritardare l'inizio del ciclo vaccinale o i successivi richiami significa prolungare il periodo in cui il bambino non è protetto contro alcune malattie che sono frequenti e che possono essere gravi proprio nei primi mesi di vita. La legge sull'obbligo vaccinale ha previsto i recuperi di quanti in queste coorti di nascita non fossero ancora vaccinati o dovessero completare i cicli già iniziati.

Complessivamente per la coorte 2014 al 31.12.2017, rispetto alla copertura vaccinale a 24 mesi c'è stato un aumento percentuale del 2.5% per difterite, 2.9% per tetano, 2.6% per poliomielite, 2.5% per pertosse e 7% per morbillo (MMR) e 6% varicella. (tab.11; graf.19)

Per la coorte 2013 a 48 mesi rispetto alla copertura vaccinale raggiunta a 24 mesi, l'aumento percentuale è stato maggiore in particolare per il morbillo (MMR) l'incremento è stato del 9% (tab.12; graf.19).

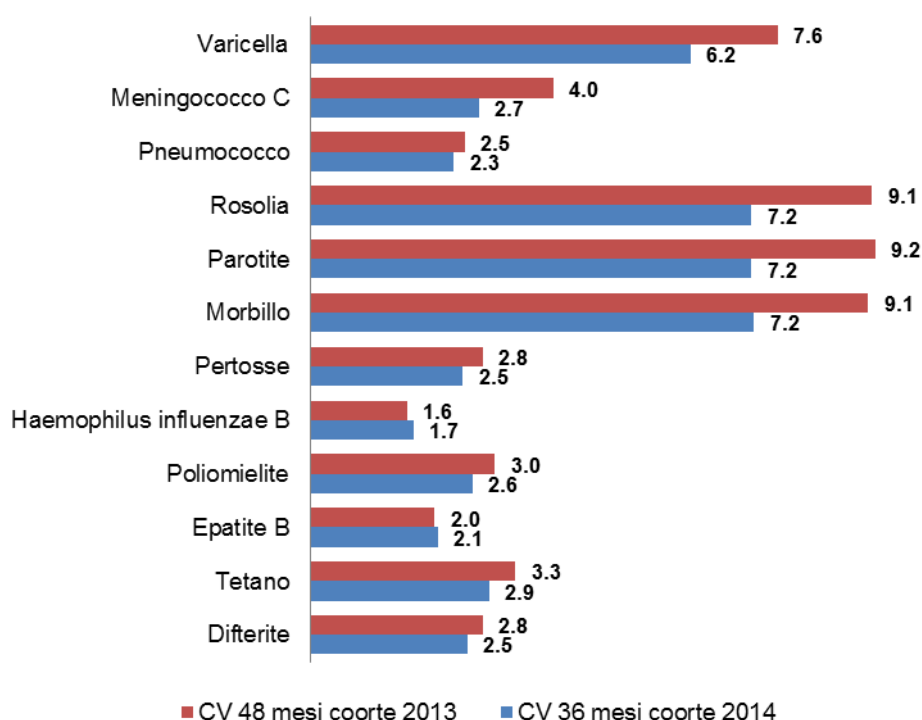
Tab.11- Coperture vaccinali (%) a 36 mesi di età, coorte 2014  
Friuli Venezia Giulia 2017

	ASUITS	AAS2	AAS3	ASUIUD	AAS5	FVG	FVG coorte 2014 a 24 mesi
Difterite	90.8	91.5	91.3	91.7	93.0	<b>91.8</b>	89.3
Tetano	92.8	92.5	91.8	92.3	93.4	<b>92.7</b>	89.8
Epatite B	90.8	90.7	89.1	89.7	92.3	<b>90.8</b>	88.7
Poliomielite	91.8	91.6	91.2	91.6	93.1	<b>92.0</b>	89.4
Haemophilus influenzae B	89.7	90.2	88.9	89.6	92.1	<b>90.4</b>	88.7
Pertosse	90.8	91.5	91.2	91.6	92.9	<b>91.8</b>	89.3
Morbillo	89.5	90.2	89.0	90.9	91.4	<b>90.4</b>	83.2
Parotite	89.4	90.1	88.8	90.7	91.3	<b>90.3</b>	83.1
Rosolia	89.4	90.2	89.0	90.8	91.3	<b>90.4</b>	83.2
Pneumococco	80.5	78.6	83.9	85.1	88.1	<b>83.7</b>	81.4
Meningococco C	86.6	86.4	88.7	88.0	90.1	<b>88.1</b>	85.4
Varicella	75.5	71.3	84.5	83.5	86.3	<b>80.7</b>	<b>74.5</b>

Tab.12- Coperture vaccinali (%) a 48 mesi di età, coorte 2013  
Friuli Venezia Giulia 2017

	ASUITS	AAS2	AAS3	ASUIUD	AAS5	FVG	FVG coorte 2013 a 24 mesi
Difterite	90.4	93.4	94.0	93.1	94.1	<b>93.1</b>	90.3
Tetano	92.4	94.7	95.0	93.8	94.7	<b>94.1</b>	90.8
Epatite B	89.4	91.8	91.5	91.8	93.1	<b>91.7</b>	89.7
Poliomielite	91.5	93.8	93.9	93.1	94.3	<b>93.4</b>	90.4
Haemophilus influenzae B	88.6	91.4	91.5	91.0	92.5	<b>91.2</b>	89.6
Pertosse	90.3	93.4	93.8	93.0	94.0	<b>93.0</b>	90.2
Morbillo	89.1	90.8	91.4	91.4	92.0	<b>91.1</b>	82
Parotite	89.1	90.5	91.3	91.3	92.0	<b>91.0</b>	81.8
Rosolia	89.1	90.7	91.4	91.3	92.0	<b>91.0</b>	81.9
Pneumococco	74.8	80.2	85.8	85.8	88.0	<b>83.5</b>	81
Meningococco C	83.2	86.2	90.4	88.7	90.2	<b>88.0</b>	84
Varicella	62.0	64.0	86.1	76.8	82.3	<b>74.6</b>	67

Graf. 19- Incremento percentuale delle coperture vaccinali a 36 e 49 mesi  
 (rispettivamente coorti 2014 e 2013)  
 Friuli Venezia Giulia, 2017



## 7. Completamento del ciclo primario di vaccinazioni nelle coorti di nascita 2009-2012

Per quanto riguarda le coorti di nascita 2009-2012 (coorti anche queste soggette a recuperi in relazione alla legge sull'obbligo vaccinale) nella tabella successiva sono riportate le coperture raggiunte al 31.12.2017 dei vaccini in calendario per il ciclo primario (3 dosi) di difterite, tetano, polio, epatite B, Hib, pneumococco e 1 dose di morbillo, rosolia, parotite, varicella e meningococco C. I recuperi hanno permesso di migliorare la copertura vaccinale almeno per il ciclo primario e per alcune malattie la copertura ha raggiunto il 95%. Sta migliorando anche la copertura vaccinale per il morbillo

Tab.13 - Coperture vaccinali (%) al 31.12.2017 per: cicli completi (3 dosi) di Difterite- Tetano, Polio, Pertosse ,Epatite B, Hib, pneumococco e per una dose di morbillo, rosolia, parotite , varicella Friuli Venezia Giulia, 2017 (nati 2009-2012)

	Polio	Difterite	Tetano	Pertosse	Epatite B	Hib	Morbillo	Parotite	Rosolia	Varicella	Men C	PCV
2012	93.7	93.4	94.1	93.2	91.2	91.0	91.2	91.2	91.2	68.4	85.8	82.9
2011	94.9	94.9	95.5	94.6	91.9	91.5	93.3	93.3	93.3	51.8	86.5	82.1
2010	95.6	95.5	96.2	95.3	92.3	91.9	94.0	94.0	94.0	41.9	88.9	81.8
2009	95.6	95.4	96.1	95.2	92.2	90.9	93.9	93.9	93.9	32.2	83.5	80.2

- \* HiB = Haemophilus influenzae b
- \* M/MPR = morbillo/ morbillo, parotite, rosolia
- \* PCV = vaccino pneumococcico coniugato
- \* Men C = vaccino meningococcico C coniugato

## 8. I richiami vaccinali in età scolare

Nel corso del 6° -7° anno di vita il calendario vaccinale regionale propone la quarta dose di difterite-tetano- pertosse e antipolio e la seconda dose di morbillo-parotite-rosolia - varicella (o la prima dose se non vaccinato in precedenza come attività di recupero o catch-up). I tassi di copertura vaccinale per la coorte di nascita 2009 sono stati del 92% per la quarta dose di polio e dell'89.1% per la seconda dose di morbillo (tab.14); nella coorte 2010 rispettivamente 91.3% e 88,4% (tab.15). nella coorte di nascita rispettivamente 88.1% e 85.1% (tab.16).Quest'ultima coorte è ancora in fase di chiamata.

Tab. 14- Coperture vaccinali (%) coorte 2009, per Azienda Sanitaria per 4<sup>a</sup> dose di Difterite-Tetano, Pertosse, Polio, 1<sup>a</sup> e 2<sup>a</sup> dose di MPR e varicella Friuli Venezia Giulia, 2017

	Dose	ASUITS	AAS2	AAS3	ASUIUD	AAS5	FVG
Difterite	4	89.8	91.5	94.1	90.7	93.1	91.9
Tetano	4	90.5	92.3	94.3	91.2	93.6	92.4
Poliomielite	4	90.1	91.6	94.3	90.6	93.2	92.0
Pertosse	4	89.5	91.2	93.9	90.5	93.0	91.7
Morbillo	1	91.7	93.6	94.9	93.4	95.1	93.8
Morbillo	2	85.5	88.6	90.4	88.3	91.5	89.1
Parotite	1	91.7	93.5	94.8	93.4	95.0	93.8
Parotite	2	85.4	87.9	90.4	88.1	91.3	88.9
Rosolia	1	91.6	93.5	94.8	93.3	95.0	93.8
Rosolia	2	85.4	88.1	90.4	88.1	91.3	88.9
Varicella	1	14.6	34.6	34.6	27.0	43.4	32.2
Varicella	2	12.1	30.7	22.1	22.1	40.1	27.4

Tab. 15- Coperture vaccinali (%) coorte 2010, per Azienda Sanitaria per 4<sup>a</sup> dose di Difterite-Tetano, Pertosse, Polio, 1<sup>a</sup> e 2<sup>a</sup> dose di MPR e varicella Friuli Venezia Giulia, 2017

	Dose	ASUITS	AAS2	AAS3	ASUIUD	AAS5	FVG
Difterite	4	90.2	89.6	92.1	90.1	93.1	91.1
Tetano	4	90.9	90.1	92.8	90.4	93.4	91.6
Poliomielite	4	90.6	89.8	92.4	90.1	92.9	91.3
Pertosse	4	90.0	89.5	92.1	90.0	92.9	91.0
Morbillo	1	92.6	93.1	93.8	93.9	95.5	94.0
Morbillo	2	86.0	86.7	88.5	87.6	91.6	88.4
Parotite	1	92.6	93.1	93.7	93.9	95.3	93.9
Parotite	2	85.7	86.0	88.3	87.0	91.4	88.0
Rosolia	1	92.6	93.1	93.8	93.9	95.4	93.9
Rosolia	2	85.8	86.3	88.5	87.2	91.4	88.1
Varicella	1	23.8	39.6	43.8	38.0	56.3	41.9
Varicella	2	19.6	34.9	31.1	32.6	52.0	36.2

Tab. 16- Coperture vaccinali (%) coorte 2011, per Azienda Sanitaria per 4<sup>a</sup> dose di Difterite-Tetano, Pertosse, Polio, 1<sup>a</sup> e 2<sup>a</sup> dose di MPR e varicella Friuli Venezia Giulia, 2017

	Dose	ASUITS	AAS2	AAS3	ASUIUD	AAS5	FVG
Difterite	4	88.6	88.0	88.1	84.5	90.6	88.1
Tetano	4	89.0	88.2	88.4	84.6	90.7	88.4
Poliomielite	4	88.9	88.0	87.9	84.2	90.4	88.1
Pertosse	4	88.4	87.8	87.9	84.4	90.4	88.0
Morbillo	1	92.3	92.9	91.4	93.0	95.3	93.3
Morbillo	2	85.1	84.8	83.1	81.5	88.7	85.1
Parotite	1	92.3	92.6	91.4	92.8	95.3	93.2
Parotite	2	84.7	84.3	82.9	81.0	88.3	84.7
Rosolia	1	92.3	92.7	91.4	92.8	95.3	93.2
Rosolia	2	84.7	84.6	83.0	81.1	88.3	84.8
Varicella	1	32.4	48.9	53.4	49.6	66.0	51.8
Varicella	2	26.1	41.1	37.7	38.6	54.6	41.5



## 9. Vaccinazioni dell'adolescenza

Tra i 12 e i 18 anni di età il calendario vaccinale regionale propone la quinta dose di difterite-tetano-pertosse- polio ( quest'ultima introdotta con la coorte del 1999), la vaccinazione morbillo-parotite-rosolia (come prima dose o seconda dose), la vaccinazione antimeningococco che dalla coorte del 1999 riceve nella nostra regione il vaccino tetravalente ACWY ; inoltre è prevista l'offerta attiva della vaccinazione anti-varicella ai soggetti con anamnesi negativa per la malattia e la vaccinazione antipapillomavirus ( HPV) nel dodicesimo anno ad entrambi i sessi ( nei maschi a partire dalla coorte dei nati nel 2004).

Nelle tabelle 17 e 18 sono riportate le coperture vaccinali nelle coorti 1999 e 2001 per ciclo primario dei singoli vaccini e per i richiami relativi all'età.

Nella coorte dei sedicenni ( 2001) elevate sono le coperture vaccinali per ciclo primario( 95%) e per la 4<sup>a</sup> dose ( 94%) di difterite-tetano-pertosse – polio e 94% per la prima dose di morbillo e 90% per la seconda dose,

Le coperture vaccinali per la quinta dose di difterite-tetano-pertosse – polio sono in corso di recupero.

Tab 17 - . Coperture vaccinali nei diciottenni (coorte 1999), per Azienda Sanitaria al 31.12.2017  
Friuli Venezia Giulia 2017

	Dose	ASUITS	AAS2	ASS3	ASUIUD	AAS5	FVG
Difterite	3	91.4	95.1	97.4	93.7	94.6	94.3
Difterite	4	88.3	93.0	95.4	91.4	92.7	92.1
Difterite	5	69.8	80.8	84.0	78.4	86.9	80.4
Tetano	3	91.4	95.1	97.5	93.8	94.7	94.4
Tetano	4	89.1	93.3	95.9	91.9	93.0	92.5
Tetano	5	71.7	82.0	85.4	81.3	88.1	82.2
Epatite B	3	90.0	94.5	96.1	93.0	94.0	93.5
Poliomielite	3	91.3	94.8	97.3	93.3	94.7	94.2
Poliomielite	4	90.5	94.0	96.4	92.6	93.6	93.3
Poliomielite	5	47.0	6.8	48.2	74.3	83.9	54.9
Haemophilus influenzae B	1	82.8	86.2	90.5	85.2	84.8	85.6
Haemophilus influenzae B	2	80.2	83.7	89.5	84.1	79.9	82.9
Haemophilus influenzae B	3	79.4	82.9	88.5	82.9	78.1	81.7
Pertosse	3	89.3	93.8	96.1	92.0	93.5	92.8
Pertosse	4	86.6	91.8	93.8	90.2	91.7	90.8
Pertosse	5	67.8	79.2	81.9	76.9	85.4	78.7
Morbillo	1	87.7	92.8	95.3	91.9	94.0	92.4
Morbillo	2	81.0	88.8	89.9	86.0	91.3	87.7
Parotite	1	87.2	92.3	94.1	91.1	93.6	91.8
Parotite	2	80.2	87.3	88.4	83.6	89.1	85.9
Rosolia	1	87.4	92.5	94.4	91.1	93.9	91.9
Rosolia	2	80.2	87.2	88.7	83.7	89.5	86.1
Meningococco ACYW	1	40.8	75.4	81.9	75.4	78.5	71.0
Varicella	1	2.4	6.3	7.6	3.4	6.6	5.3
Varicella	2	1.3	5.4	5.6	2.5	4.9	3.9

Tab 18 - . Coperture vaccinali nei 16enni (coorte 2001), per Azienda sanitaria al 31.12.2017  
Friuli Venezia Giulia 2017

	Dose	ASUTS	AAS2	ASS3	ASUIUD	AAS5	FVG
Difterite	3	93.7	95.9	97.0	96.2	96.7	95.9
Difterite	4	90.4	94.6	95.2	93.4	95.4	93.9
Difterite	5	44.0	83.8	86.0	60.7	79.6	71.4
Tetano	3	94.2	96.0	97.1	96.5	96.8	96.2
Tetano	4	90.9	94.9	95.6	94.1	95.7	94.4
Tetano	5	44.6	84.7	87.3	61.3	80.4	72.2
Epatite B	3	92.6	95.1	95.0	95.3	96.5	95.1
Poliomielite	3	93.6	96.0	96.7	96.0	96.5	95.8
Poliomielite	4	92.3	95.3	96.1	94.8	95.9	95.0
Poliomielite	5	40.5	82.9	86.9	58.7	78.3	69.9
Haemophilus influenzae B	1	87.5	90.5	93.3	89.1	91.5	90.3
Haemophilus influenzae B	2	86.3	89.5	92.8	88.6	90.1	89.4
Haemophilus influenzae B	3	85.7	88.7	91.8	87.6	89.2	88.5
Pertosse	3	92.8	95.3	95.9	95.3	96.0	95.1
Pertosse	4	89.5	93.9	94.3	92.7	94.8	93.2
Pertosse	5	42.8	82.5	85.2	59.2	78.9	70.3
Morbillo	1	90.0	94.5	95.2	94.4	96.4	94.3
Morbillo	2	83.8	91.8	90.2	90.0	93.9	90.4
Parotite	1	89.7	94.1	95.0	94.1	96.0	94.0
Parotite	2	82.8	90.8	89.4	87.7	92.1	88.9
Rosolia	1	89.8	94.1	95.0	94.0	96.1	94.0
Rosolia	2	83.1	90.9	89.5	88.0	92.4	89.2
Meningococco ACYW	1	40.8	81.0	88.1	55.4	78.9	66.9
Varicella	1	2.7	4.9	8.4	4.7	7.7	5.7
Varicella	2	1.1	3.6	5.1	3.4	5.9	3.9

## 9.1 Vaccinazione antipapillomavirus

La vaccinazione contro il Papilloma virus (HPV) nelle femmine al momento della sua introduzione nel calendario vaccinale in Friuli Venezia Giulia ne primi quattro anni dall'avvio del programma è stata offerta alle dodicenni e alle le sedicenni. A partire dalla coorte di nascita del 2004 la vaccinazione antipapillomavirus in Friuli Venezia Giulia è stata introdotta anche nel sesso maschile.

Dal 2014 è stata approvata la modifica della schedula vaccinale per HPV per i soggetti di età inferiore a 14 anni; per tali soggetti, un ciclo completo di vaccinazione è costituito da due dosi, invece che tre.

Le coperture sono state raccolte come “prima dose” e per “ciclo completo” che può essere, a seconda dei casi, a due o a tre dosi.

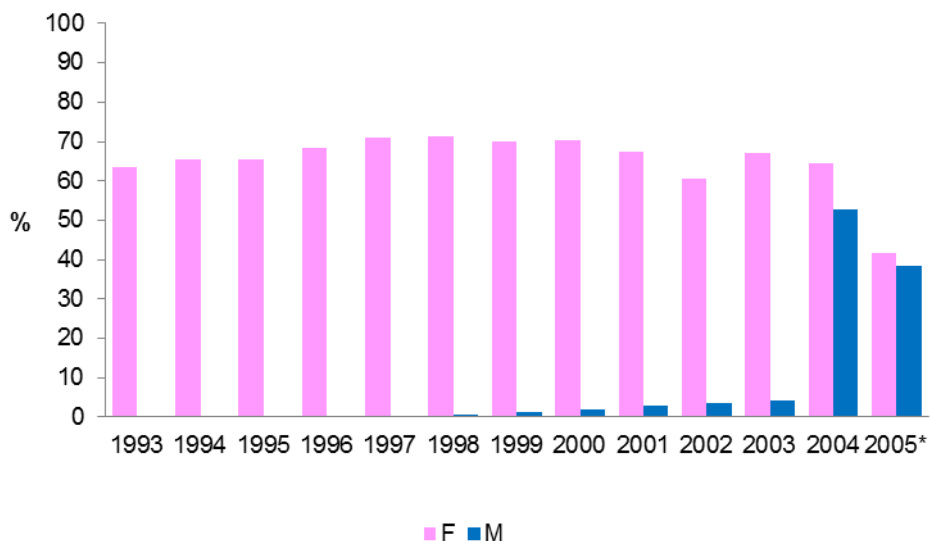
Nella tabella 19 sono riportate le coperture vaccinali regionali per coorti di nascita e per sesso.

*Tab. 19 – Coperture vaccinazione anti papilloma virus (prima dose e ciclo completo) per sesso e coorti di nascita(1993-2005)  
Friuli Venezia Giulia ,2017*

coorti di nascita	seesso	% HPV (prima dose)	% HPV (ciclo completo, come da scheda tecnica)	seesso	% HPV (prima dose)	% HPV (ciclo completo, come da scheda tecnica)
2005	F	56.1	41.7	M	50.9	38.5
2004	F	69.3	64.6	M	57.3	52.7
2003	F	70.0	67.0	M	6.2	4.4
2002	F	70.2	60.6	M	4.6	3.7
2001	F	72.5	67.5	M	3.9	3.1
2000	F	74.1	70.4	M	2.3	1.9
1999	F	72.5	70.1	M	1.4	1.2
1998	F	73.9	71.4	M	0.8	0.7
1997	F	73.2	71.1	M	0.3	0.2
1996	F	70.8	68.2	M	0.4	0.2
1995	F	67.8	65.3	M	0.3	0.2
1994	F	68.0	65.5	M	0.2	0.2
1993	F	66.5	63.5	M	0.3	0.2

Il grafico successivo (graf.20) descrive il trend temporale regionale della copertura per HPV delle coorti di nascita 1993-2005

Graf. 20 – Andamento coperture vaccinazione anti papilloma virus per sesso e coorti di nascita Friuli Venezia Giulia ,2017



\* dato parziale: coorti ancora in corso di chiamata attiva

Nelle tabelle successive (tab.20 e tab.21) sono riportate le coperture vaccinali riferite alla coorte 2005. Si evidenzia una certa disomogeneità nel dato di copertura tra le Aziende Sanitarie.

Tab. 20– Coperture vaccinazione anti papilloma virus coorte 2005 per Aziende Sanitarie Friuli Venezia Giulia ,2017

	% HPV (prima dose)	% HPV (ciclo completo, come da scheda tecnica)
A.S.U.I. DI TRIESTE	7.8	2.0
AAS 2 BASSA FRIULANA - ISONTINA	62.3	50.1
AAS 3 ALTO FRIULI-COLLINARE-MEDIO FRIULI	75.0	70.0
A.S.U.I. DI UDINE	54.4	33.6
AAS 5 FRIULI OCCIDENTALE	63.9	45.9
<b>FVG</b>	<b>53.5</b>	<b>40.1</b>

Tab. 21 – Coperture vaccinazione anti papilloma virus coorte 2005 per sesso e per Aziende Sanitarie Friuli Venezia Giulia ,2017

	Sesso	% HPV (prima dose)	% HPV (ciclo completo, come da scheda tecnica)
A.S.U.I. DI TRIESTE	F	10.5	2.8
A.S.U.I. DI TRIESTE	M	5.3	1.2
AAS 2 BASSA FRIULANA - ISONTINA	F	63.8	51.0
AAS 2 BASSA FRIULANA - ISONTINA	M	60.8	49.3
AAS 3 ALTO FRIULI-COLLINARE-MEDIO FRIULI	F	78.1	72.7
AAS 3 ALTO FRIULI-COLLINARE-MEDIO FRIULI	M	72.2	67.6
A.S.U.I. DI UDINE	F	58.8	35.9
A.S.U.I. DI UDINE	M	50.8	31.5
AAS 5 FRIULI OCCIDENTALE	F	65.0	47.0
AAS 5 FRIULI OCCIDENTALE	M	62.7	44.7
<b>FVG</b>	<b>F/M</b>	<b>53.5</b>	<b>40.1</b>

I dati di copertura raggiunti non sono ottimali e decisamente inferiori rispetto agli obiettivi previsti dal PNPV.

Inoltre continua ad essere evidente una variabilità tra i dati aziendali , che contrasta con la necessità di garantire in modo uniforme a tutta la popolazione regionale un uguale diritto di accesso agli interventi di prevenzione vaccinale .

## 10. Riferimenti

- WHO : European Vaccine Action Plan 2015–2020 (EVAP)  
[http://www.euro.who.int/\\_data/assets/pdf\\_file/0007/255679/WHO\\_EVAP\\_UK\\_v30\\_WEBx.pdf](http://www.euro.who.int/_data/assets/pdf_file/0007/255679/WHO_EVAP_UK_v30_WEBx.pdf)
- Piano Nazionale. Prevenzione Vaccinale. (PNPV). 2017 – 2019 Gazzetta Ufficiale il 18 febbraio 2017  
<http://www.trovanorme.salute.gov.it/norme/dettaglioAtto?id=58185>
- DGR n. 365 del 03.03.2017 “Aggiornamento ed estensione dell’offerta vaccinale nella Regione Friuli Venezia Giulia”
- DGR n. 2535 del 18.12.2014 “Aggiornamento ed estensione dell’offerta vaccinale nella Regione Friuli Venezia Giulia”
- nota della Direzione centrale salute, integrazione socio sanitaria, politiche sociali e famiglia, prot. 0020279-P del 15.12.2016
- nota della Direzione centrale salute, integrazione socio sanitaria, politiche sociali e famiglia, prot. 0000997-P del 18.01.2017