



Progetto co-finanziato dall'Unione Europea



FONDO ASILO, MIGRAZIONE E INTEGRAZIONE (FAMI) 2014-2020

## IMPACTFVG 2014-2020

REPORT TEMATICO | 02/2019

«I permessi di soggiorno in Friuli Venezia Giulia – anno 2018»

### Diminuiscono gli ingressi di cittadini non comunitari

Nel 2018 in Friuli Venezia Giulia sono stati rilasciati 7.467 nuovi permessi di soggiorno (Tab. 1), il 9,6% in meno rispetto all'anno precedente (a livello nazionale -7,9%). In termini assoluti il maggior numero di permessi sono stati concessi in provincia di Pordenone (quasi 2.400), mentre la flessione si è concentrata in quella di Gorizia (-1.100 unità, pari a -47,6%); solo Trieste presenta un significativo incremento (+21%, pari a 364 permessi in più).

### In calo soprattutto le richieste di asilo e per motivi umanitari in provincia di Gorizia

La diminuzione è in larga parte riconducibile al calo dei permessi rilasciati per richiesta di asilo e per motivi umanitari (-35,8%, ma a livello nazionale, dove il dato è disponibile in forma disaggregata, i permessi per soli motivi umanitari sono aumentati del 4%) e ha riguardato in prevalenza gli uomini con meno di 35 anni (Tab. 2, Tab. 3 e Tab. 4). Nonostante questo gli under 35 danno ancora conto di oltre il 75% dei nuovi flussi (un quarto, inoltre, ha riguardato i soli minorenni, Fig. 2).

### Aumentano i permessi per motivi di lavoro

Sono invece in crescita i permessi per altre motivazioni, in particolare quelli per lavoro (+15,4%, Tab. 2), dopo molti anni in cui erano diminuiti; nel 2010 erano stati infatti oltre 6.800 (si deve ricordare che i dati di quell'anno furono influenzati dalla regolarizzazione prevista per colf e badanti dalla Legge 102/2009). Si tratta di permessi generalmente di breve durata (a livello nazionale di sei mesi o inferiore nel 27% dei casi), inoltre più della metà (55% in regione, quasi il 22% a livello nazionale) è stato rilasciato a cittadini statunitensi (ad esempio il personale civile delle basi Nato). In aumento anche i permessi per studio (+6,6%), dei quali il 14% è stato concesso a cittadini cinesi, e quelli per ricongiungimento familiare che costituisce la motivazione prevalente con oltre il 42% dei nuovi rilasci del 2018 (Tab. 7).

### In regione il maggior numero di permessi sono concessi ai cittadini pakistani

A livello nazionale la diminuzione dei nuovi permessi per motivi umanitari e richiesta di asilo riflette le dinamiche relative ai Paesi di provenienza dei più recenti flussi migratori. Le motivazioni degli ingressi variano infatti in maniera significativa sulla base dell'origine dei cittadini stranieri. Albania e Marocco, Paesi dai quali storicamente provengono le migrazioni verso l'Italia, attualmente sostenute dagli ingressi per motivi di famiglia, sono tornati in testa alla graduatoria, dopo che nel biennio precedente al primo posto si trovava la Nigeria.



Progetto co-finanziato dall'Unione Europea



## FONDO ASILO, MIGRAZIONE E INTEGRAZIONE (FAMI) 2014-2020

In Friuli Venezia Giulia, invece, nonostante una significativa riduzione registrata nel 2018, i flussi più consistenti provengono sempre dal Pakistan, con 1.448 nuovi permessi di soggiorno (-38,7% rispetto all'anno precedente, Tab. 5), pari al 19,4% del totale (Tab. 6). Al secondo posto ci sono gli Stati Uniti (18%), che sono al primo in provincia di Pordenone, seguiti da Serbia/Kosovo/Montenegro (11,9%). La dinamica dell'anno scorso ha portato anche a una crescita dell'incidenza della componente femminile, che rappresenta oltre il 38,4% dei nuovi ingressi, contro il 31,5% del 2017 (Tab. 3); la quota di donne è particolarmente elevata (oltre il 57,7%) per i permessi per motivi di famiglia (Fig. 1).

### Il numero complessivo di titolari di permesso di soggiorno

Al 1° gennaio 2019 erano regolarmente presenti in Friuli Venezia Giulia quasi 84.000 cittadini non comunitari (463 in meno rispetto all'anno precedente, Fig. 4), nel 47,6% dei casi si tratta di donne (Tab. 10). Rispetto al 2012 il numero di stranieri titolari di permesso di soggiorno in regione è diminuito complessivamente dell'8,1%; solo in provincia di Gorizia è cresciuto (+15,2%, Fig. 5). Tra i titolari di permesso di soggiorno il primo Paese di cittadinanza è la Serbia assieme a Kosovo e Montenegro (dato che l'informazione sulla cittadinanza riportata sul documento di soggiorno al momento dell'elaborazione non consente un'esatta distinzione tra i cittadini dei tre Stati) che conta 11.096 unità, pari al 13,2% del totale (Tab. 11), seguita da Albania (9.382), Stati Uniti (5.679), Ucraina (5.382) e Bangladesh (5.004).

Sempre in regione, infine, diminuiscono i titolari di permesso di soggiorno coniugati: sono il 42,1% (Fig. 6) contro il 47,5% del 2012 (in termini assoluti 8.000 in meno). Nel tempo si può osservare anche un invecchiamento dei titolari di permesso di soggiorno: dal 2012 gli ultrasessantenni sono aumentati di oltre 2.200 unità (+41,2%, Fig. 7), i minorenni sono diminuiti di circa 3.600 unità (-16,6%).

### I soggiornanti di lungo periodo in regione sono quasi il 60%

A livello nazionale i soggiornanti di lungo periodo, cioè quelli in possesso di un permesso che non richiede un rinnovo, sono il 62,3% dei regolarmente presenti. Questo documento può essere richiesto solo da chi possiede un permesso di soggiorno da almeno 5 anni, un reddito non inferiore all'importo annuo dell'assegno sociale e un livello minimo di conoscenza della lingua italiana. In Friuli Venezia Giulia i soggiornanti di lungo periodo sono il 59,1% del totale, un dato in crescita rispetto al 2012 (quando erano il 53,9%), che rappresenta una migrazione più consolidata e integrata.

### La fonte dei dati

I principali stock e flussi dei cittadini non comunitari regolarmente presenti in Italia sono ricostruiti a partire dall'Archivio individuale sui permessi di soggiorno fornito dal Ministero dell'Interno e statisticamente rielaborati dall'Istat. I dati riguardano i cittadini non comunitari in possesso di un valido documento di soggiorno ovvero permesso di soggiorno con scadenza oppure carta di lungo periodo e gli iscritti sul permesso di un familiare.



Progetto co-finanziato dall'Unione Europea



## FONDO ASILO, MIGRAZIONE E INTEGRAZIONE (FAMI) 2014-2020

Negli ultimi anni vi sono stati diversi miglioramenti nella qualità dei dati diffusi, fra i quali la possibilità di considerare i minori di 14 anni iscritti sul permesso di soggiorno di un adulto e di conoscere tutti gli ingressi avvenuti durante l'anno (eventualmente anche più di un ingresso per una stessa persona), anche se il permesso è scaduto prima del 31 dicembre. Questa novità è stata introdotta nel 2012, in precedenza il dato Istat faceva riferimento solo ai permessi di soggiorno validi alla fine dell'anno e rilasciati durante lo stesso. Pertanto vengono presentate le serie storiche a partire dal 1° gennaio 2012 per i dati di stock e dal 2011 per i dati di flusso. Nella lettura dei dati occorre infine tenere presente che il 1° luglio 2013 la Croazia è entrata a far parte dell'Unione Europea.

### RIFERIMENTI BIBLIOGRAFICI

Istat (2019), *Indagine conoscitiva in materia di politiche dell'immigrazione, diritto d'asilo e gestione dei flussi migratori. Audizione del Presidente dell'Istituto nazionale di statistica Prof. Gian Carlo Blangiardo*, I Commissione (Affari Costituzionali) Camera dei Deputati, Roma, 18 settembre 2019

Istat (2019), *Si riducono i flussi migratori in ingresso. Cittadini non comunitari in Italia. Anni 2018-2019. Statistiche Report* del 17 ottobre 2019

Regione Autonoma Friuli Venezia Giulia (2016), *Rapporto immigrazione 2016*

Regione Autonoma Friuli Venezia Giulia - Direzione Generale. Servizio Programmazione, pianificazione strategica, controllo di gestione e statistica (2017), *Cittadini Stranieri in FVG. Report sulla presenza di stranieri in FVG. Anno 2017*

Regione Emilia-Romagna - Osservatorio regionale sul fenomeno migratorio (2019), *L'immigrazione straniera in Emilia-Romagna. Edizione 2019*

## FONDO ASILO, MIGRAZIONE E INTEGRAZIONE (FAMI) 2014-2020

### TABELLE E GRAFICI

Fonte: elaborazioni su dati Istat

**Tab. 1 – Nuovi permessi di soggiorno dei cittadini non comunitari per provincia, FVG 2017-2018**

	2017	2018	Variazione assoluta	Variazione %
Pordenone	2.518	2.382	-136	-5,4
Trieste	1.732	2.096	364	21,0
Udine	1.694	1.777	83	4,9
Gorizia	2.312	1.212	-1.100	-47,6
<b>FVG</b>	<b>8.256</b>	<b>7.467</b>	<b>-789</b>	<b>-9,6</b>
NORDEST	59.401	53.227	-6.174	-10,4
ITALIA	262.770	242.009	-20.761	-7,9

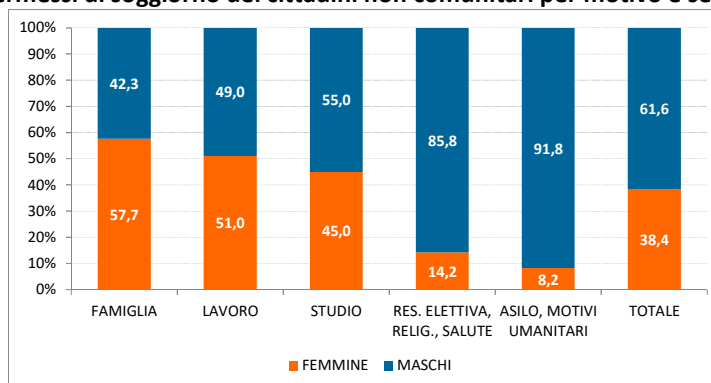
**Tab. 2 – Nuovi permessi di soggiorno dei cittadini non comunitari per motivo, FVG 2017-2018**

	2017	2018	Variazione assoluta	Variazione %
Famiglia	2.905	3.162	257	8,8
Asilo, richiesta asilo e motivi umanitari	3.327	2.135	-1.192	-35,8
Lavoro	952	1.099	147	15,4
Residenza elettiva, religione, salute	588	555	-33	-5,6
Studio	484	516	32	6,6
<b>Totale</b>	<b>8.256</b>	<b>7.467</b>	<b>-789</b>	<b>-9,6</b>

**Tab. 3 – Nuovi permessi di soggiorno dei cittadini non comunitari per sesso, FVG 2017-2018**

	2017	2018	Variazione assoluta	Variazione %
Maschi	5.657	4.597	-1.060	-18,7
Femmine	2.599	2.870	271	10,4
<b>Totale</b>	<b>8.256</b>	<b>7.467</b>	<b>-789</b>	<b>-9,6</b>
% femmine	31,5	38,4		

**Fig. 1 - Nuovi permessi di soggiorno dei cittadini non comunitari per motivo e sesso (%), FVG 2018**

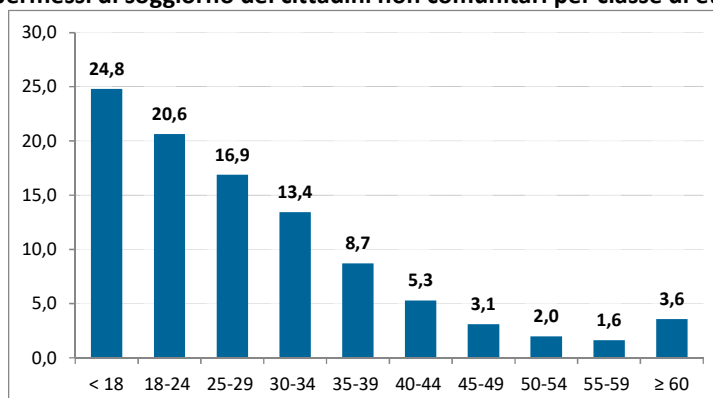


## FONDO ASILO, MIGRAZIONE E INTEGRAZIONE (FAMI) 2014-2020

Tab. 4 – Nuovi permessi di soggiorno dei cittadini non comunitari per classe di età e sesso, FVG 2017-2018

Classe di età	Sesso	2017	2018	Variazione assoluta	Variazione %
< 35 anni	Maschi	4.592	3.598	-994	-21,6
	Femmine	1.990	2.059	69	3,5
	<b>Totale</b>	<b>6.582</b>	<b>5.657</b>	<b>-925</b>	<b>-14,1</b>
> 35 anni	Maschi	1.065	999	-66	-6,2
	Femmine	609	811	202	33,2
	<b>Totale</b>	<b>1.674</b>	<b>1.810</b>	<b>136</b>	<b>8,1</b>

Fig. 2 - Nuovi permessi di soggiorno dei cittadini non comunitari per classe di età (%), FVG 2018



Tab. 5 – Nuovi permessi di soggiorno dei cittadini non comunitari (valori assoluti), principali Paesi FVG 2011-2018

	2011	2012	2013	2014	2015	2016	2017	2018	Var. % 2017-18
Pakistan	65	145	153	304	1.164	2.682	2.361	1.448	-38,7
Stati Uniti	1.420	1.293	1.234	1.285	1.131	983	1.082	1.342	24,0
Serbia/Kosovo/Montenegro*	489	625	511	395	529	610	779	890	14,2
Albania	387	317	301	258	249	355	472	481	1,9
Bangladesh	219	217	327	323	314	345	258	279	8,1
Altri Paesi	5.467	4.429	3.826	3.738	4.214	3.744	3.304	3.027	-8,4
<b>Totale</b>	<b>8.047</b>	<b>7.026</b>	<b>6.352</b>	<b>6.303</b>	<b>7.601</b>	<b>8.719</b>	<b>8.256</b>	<b>7.467</b>	<b>-9,6</b>

\*L'informazione sulla cittadinanza riportata sul documento di soggiorno al momento dell'elaborazione non consente un'esatta distinzione tra i cittadini dei tre Stati.

## FONDO ASILO, MIGRAZIONE E INTEGRAZIONE (FAMI) 2014-2020

**Tab. 6 – Nuovi permessi di soggiorno dei cittadini non comunitari (valori %), principali Paesi FVG 2011-2018**

	2011	2012	2013	2014	2015	2016	2017	2018
Pakistan	0,8	2,1	2,4	4,8	15,3	30,8	28,6	19,4
Stati Uniti	17,6	18,4	19,4	20,4	14,9	11,3	13,1	18,0
Serbia/Kosovo/Montenegro	6,1	8,9	8,0	6,3	7,0	7,0	9,4	11,9
Albania	4,8	4,5	4,7	4,1	3,3	4,1	5,7	6,4
Bangladesh	2,7	3,1	5,1	5,1	4,1	4,0	3,1	3,7
Altri Paesi	67,9	63,0	60,2	59,3	55,4	42,9	40,0	40,5
<b>Totale</b>	<b>100,0</b>	<b>100,0</b>	<b>100,0</b>	<b>100,0</b>	<b>100,0</b>	<b>100,0</b>	<b>100,0</b>	<b>100,0</b>

**Tab. 7 – Nuovi permessi di soggiorno dei cittadini non comunitari per Paese e motivo (%), FVG 2018**

	Lavoro	Famiglia	Studio	Asilo, richiesta asilo e motivi umanitari	Residenza elettiva, religione, salute	Totale
Pakistan	0,1	5,0	0,9	87,6	6,4	100,0
Stati Uniti	45,3	52,6	1,3	0,0	0,7	100,0
Serbia/Kosovo/Montenegro	6,1	33,9	3,6	33,0	23,4	100,0
Albania	13,7	60,3	3,1	2,9	20,0	100,0
Bangladesh	0,4	75,3	1,1	8,6	14,7	100,0
Altri Paesi	12,2	52,2	14,4	17,7	3,5	100,0
<b>Totale</b>	<b>14,7</b>	<b>42,3</b>	<b>6,9</b>	<b>28,6</b>	<b>7,4</b>	<b>100,0</b>

**Tab. 8 – Nuovi permessi di soggiorno dei cittadini non comunitari per Paese e motivo (%), FVG 2018**

	Lavoro	Famiglia	Studio	Asilo, richiesta asilo e motivi umanitari	Residenza elettiva, religione, salute	Totale
Pakistan	0,1	2,3	2,5	59,4	16,8	19,4
Stati Uniti	55,3	22,3	3,5	0,0	1,8	18,0
Serbia/Kosovo/Montenegro	4,9	9,6	6,2	13,8	37,5	11,9
Albania	6,0	9,2	2,9	0,7	17,3	6,4
Bangladesh	0,1	6,6	0,6	1,1	7,4	3,7
Altri Paesi	33,6	50,0	84,3	25,1	19,3	40,5
<b>Totale</b>	<b>100,0</b>	<b>100,0</b>	<b>100,0</b>	<b>100,0</b>	<b>100,0</b>	<b>100,0</b>

**Tab. 9 – Nuovi permessi di soggiorno dei cittadini non comunitari per Paese e provincia (%), FVG 2017-2018**

	UD	GO	TS	PN	FVG
Pakistan	18,1	38,1	25,4	18,4	100,0
Stati Uniti	1,0	1,0	2,9	95,1	100,0
Serbia/Kosovo/Montenegro	19,7	10,2	64,8	5,3	100,0
Albania	43,2	4,8	15,8	36,2	100,0
Bangladesh	15,1	64,9	9,7	10,4	100,0
Altri Paesi	35,5	11,6	33,3	19,5	100,0
<b>Totale</b>	<b>23,8</b>	<b>16,2</b>	<b>28,1</b>	<b>31,9</b>	<b>100,0</b>

FONDO ASILO, MIGRAZIONE E INTEGRAZIONE (FAMI) 2014-2020

Fig. 3 - Nuovi permessi di soggiorno dei cittadini non comunitari per Paese e provincia (%), FVG 2018

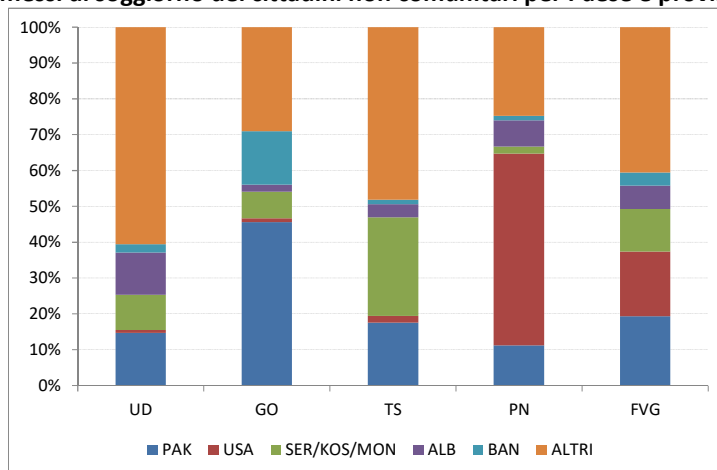
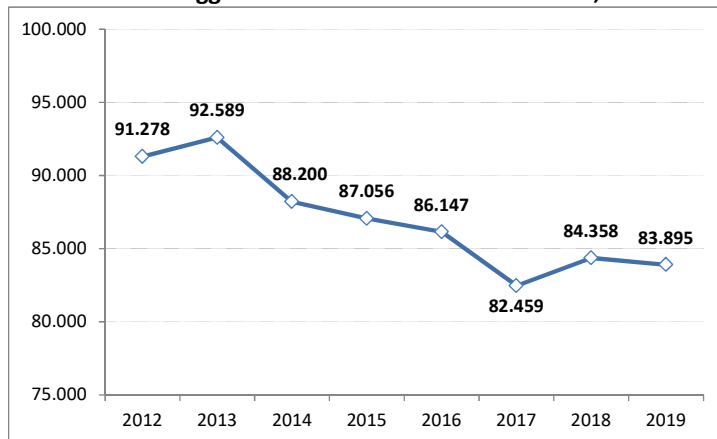


Fig. 4 - Permessi di soggiorno dei cittadini non comunitari, FVG 2012-2019



Tab. 10 – Permessi di soggiorno dei cittadini non comunitari per sesso, FVG 2012-2019

	2012	2019	Variazione assoluta	Variazione %
Maschi	45.601	43.920	-1.681	-3,7
Femmine	45.677	39.975	-5.702	-12,5
<b>Totale</b>	<b>91.278</b>	<b>83.895</b>	<b>-7.383</b>	<b>-8,1</b>
% femmine	50,0	47,6		



## FONDO ASILO, MIGRAZIONE E INTEGRAZIONE (FAMI) 2014-2020

Tab. 11 – Permessi di soggiorno dei cittadini non comunitari per Paese e provincia (%), FVG 1/1/2019

	UD	GO	TS	PN	FVG	FVG (val. ass.)
Serbia/Kosovo/Montenegro	10,1	10,7	37,8	2,5	13,2	11.096
Albania	14,4	3,9	4,1	15,6	11,2	9.382
Stati Uniti	0,3	0,3	0,7	20,3	6,8	5.679
Ucraina	10,3	3,6	4,2	5,1	6,4	5.382
Bangladesh	1,5	27,9	1,7	3,0	6,0	5.004
Pakistan	4,5	6,6	5,7	5,6	5,4	4.556
Marocco	6,7	3,8	1,4	5,6	4,9	4.077
Cina	5,4	4,4	6,2	2,9	4,6	3.862
Ghana	3,8	0,5	0,2	6,7	3,5	2.936
India	1,7	0,3	0,6	6,5	2,8	2.381
Altri paesi	41,4	37,8	37,4	26,2	35,2	29.540
<b>Totale</b>	<b>100,0</b>	<b>100,0</b>	<b>100,0</b>	<b>100,0</b>	<b>100,0</b>	<b>83.895</b>

Fig. 5 - Permessi di soggiorno dei cittadini non comunitari (n.i. 1/1/2012=100), FVG 2012-2019

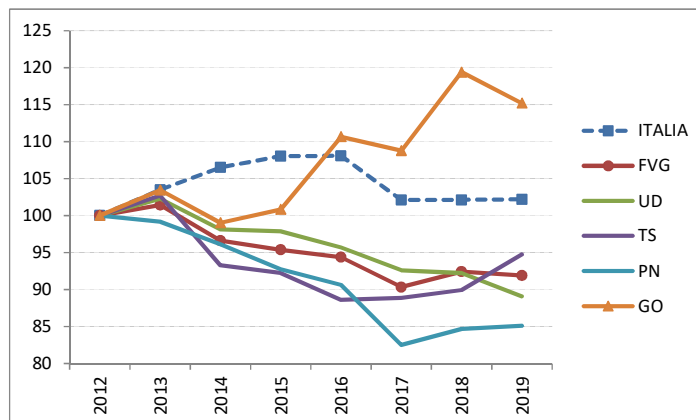
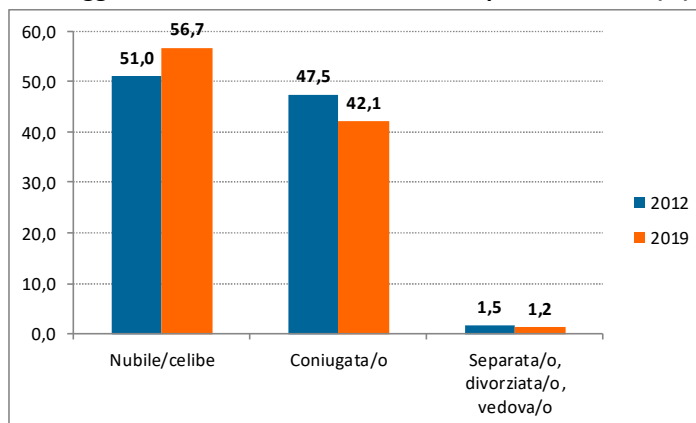


Fig. 6 - Permessi di soggiorno dei cittadini non comunitari per stato civile (%), FVG 2012-2019







Progetto co-finanziato dall'Unione Europea



## FONDO ASILO, MIGRAZIONE E INTEGRAZIONE (FAMI) 2014-2020

Fig. 7 - Permessi di soggiorno dei cittadini non comunitari per classi di età (distribuzione %), FVG 2012-2019

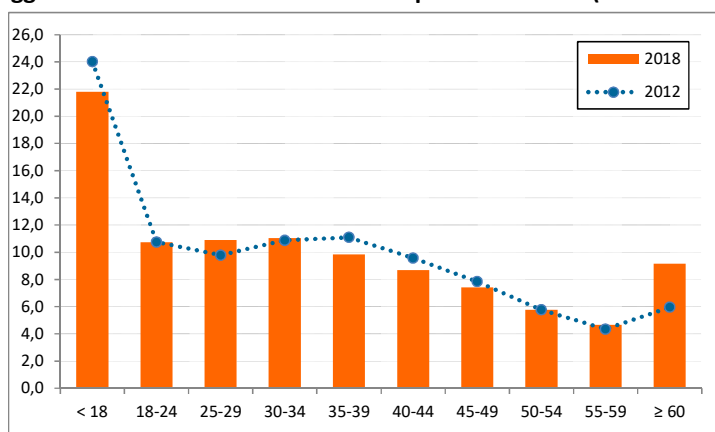


Fig. 8 - Permessi di soggiorno dei cittadini non comunitari di lungo periodo (% sul totale), FVG 2012-2019

